

2-4

中華民國 102 年度

中 央 政 府 總 預 算



行政院人事行政總處公務人力發展中心單位預算

行政院人事行政總處公務人力發展中心 編

行政院人事行政總處公務人力發展中心
預算總目次
中華民國 102 年度

書表名稱	頁	次
一、預算總說明.....	1	— 4
二、主要表		
歲入來源別預算表		5
歲出機關別預算表		6
三、附屬表		
(一)歲入項目說明提要表		
1.資料使用費.....		7
2.場地設施使用費.....		8
3.權利金.....		9
(二)歲出計畫提要及分支計畫概況表		
1.一般行政.....	10	— 12
2.訓練輔導及研究.....	13	— 17
3.第一預備金.....		18
(三)各項費用彙計表.....	20	— 21
(四)歲出一級用途別科目分析表.....	22	— 23
(五)資本支出分析表.....	24	— 25
(六)人事費分析表.....		27
(七)預算員額明細表.....	28	— 29
(八)公務車輛明細表.....		31
(九)現有辦公房舍明細表.....	32	— 33
(十)轉帳收支對照表.....		35
(十一)捐助經費分析表.....	36	— 37
(十二)派員出國計畫預算總表及類別表 ...	39	— 43
(十三)歲出按職能及經濟性綜合分類表....	44	— 45
(十四)委辦經費分析表.....	46	— 47
(十五)立法院審議中央政府總預算案所提決議、附帶決 議及注意辦理事項辦理情形報告表..	49	— 61

一、預算總說明

行政院人事行政總處公務人力發展中心
預算總說明
中華民國 102 年度

一、現行法定職掌

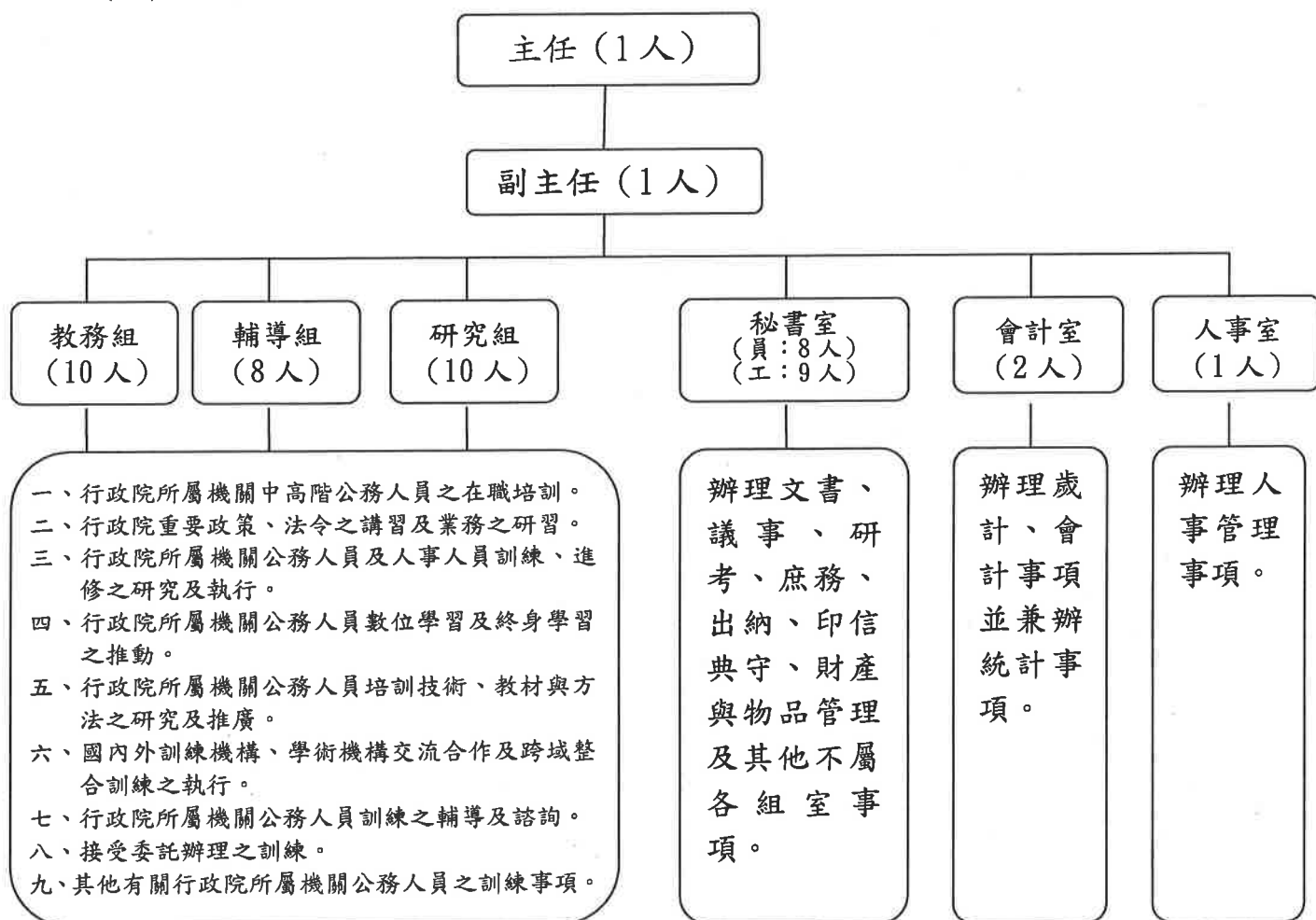
(一)機關主要職掌

- 1.行政院所屬中高階公務人員之在職培訓。
- 2.行政院重要政策、法令之講習及業務之研習。
- 3.行政院所屬公務人員及人事人員訓練、進修之研究及執行。
- 4.數位學習之推動暨培訓技術、教材與方法之研究及推廣。

(二)內部分層業務

本中心設教務組、輔導組、研究組、秘書室、人事室及會計室，分別掌理行政院所屬中高階公務人員之在職培訓、行政院重要政策、法令之講習及業務之研習、行政院所屬公務人員及人事人員訓練、進修之研究及執行、數位學習之推動暨培訓技術、教材與方法之研究及推廣，以及本中心之文書、庶務、出納、人事、歲計、會計及統計等事項。

(三)組織系統圖及預算員額說明表



行政院人事行政總處公務人力發展中心
預算總說明
中華民國 102 年度

二、102 年度施政目標與重點

本中心掌理行政院所屬公務人員之管理發展及訓練事項，依據行政院 102 年度施政方針，配合中程施政計畫及核定預算額度，並針對當前社會狀況及本中心未來發展需要，編定 102 年度施政計畫，其目標與重點如下：

(一)年度施政目標

1. 培育公務人才與領導力：

- (1)依年度訓練實施計畫辦理中高階公務人員研習、人事人員研習、一般公務人員研習之在職訓練研習課程。
- (2)增加圖書館館藏資料，並加強教育訓練相關圖書資訊服務。
- (3)規劃製作政策法制類及領導管理類等線上課程，以豐富數位學習資源。

2. 充分運用公有財產，增加政府收益：

將大樓設施營運委託民間廠商，以兼顧經營效率與服務品質，並有效降低人事及管銷成本；受託廠商每年需支付定額權利金及經營權利金，增加國庫收入。

(二)年度關鍵績效指標

關鍵策略目標		關鍵績效指標				
		關鍵績效指標	評估體制	評估方式	衡量標準	102 年度目標值
一	培育公務人才與領導力	精進中高階公務人員培訓發展	1	統計數據	辦理中高階公務人員培訓發展性質班別，參訓學員在「研習規劃」、「學習輔導」及「講座授課」等面向滿意度之平均值。	86.5%
二	充分運用公有財產，增加政府收益	本中心大樓設施營運管理	1	統計數據	年度預算歲入部分執行率	98.5%

行政院人事行政總處公務人力發展中心

預算總說明

中華民國 102 年度

三、以前年度實施狀況及成果概述

(一) 前(100)年度施政績效及達成情形分析

年度績效目標	衡量指標	原定目標值	績效衡量暨達成情形分析
培育公務人才與領導力—加強中高階公務人員培訓發展	辦理行政院所屬各機關中高階公務人員國內外培訓發展性質班期數	40 班	本中心辦理「國家政務研究班」1 期、「高階人員研究班」4 期、「行政院暨所屬中央機關科長研習班」30 期、「中階主管培訓班」3 期、「國家政務研究班回流研習」5 期及「中階主管培訓班回流研習」3 期，合計 46 班期。
培育公務人才與領導力—提升中高階公務人員培訓能量	辦理中高階公務人員培訓發展性質班別，參訓學員在「研習規劃」、「學員輔導」及「講座授課」等面向滿意度之平均值。	85%	本中心辦理「國家政務研究班」1 期、「高階人員研究班」4 期、「行政院暨所屬中央機關科長研習班」30 期、「中階主管培訓班」3 期、「國家政務研究班回流研習」5 期及「中階主管培訓班回流研習」3 期，合計 46 班期，滿意度平均為 89.80%。
充分運用公有財產，增加政府收益—本中心大樓設施委託經營管理	年度預算歲入部分執行率	100%	本中心大樓設施委託營運，100 年度預算編列新臺幣(以下同) 3,800 萬元，收取定額權利金 2,400 萬元及經營權利金 1,337 萬 6,794 元，合計 3,737 萬 6,794 元，執行率為 98.36%。
強化公務人員溝通協調力與執行力—提升公務人員溝通協調能力與執行能力	辦理提升公務人員溝通協調能力及執行能力訓練相關班別	20 班	本中心辦理公務人員溝通協調能力及執行能力訓練「領導能力與協調合作研習班」等計 22 班別。

行政院人事行政總處公務人力發展中心

預算總說明

中華民國 102 年度

(二) 上(101)年度已過期間施政績效及達成情形：

關鍵策略目標	關鍵績效指標	績效衡量暨達成情形分析
培育公務人才 與領導力	加強中高階公務 人員培訓發展	101 年度截至 7 月底止，本中心辦理高階人員研究班 2 期、行政院及所屬中央機關科長研習班 15 期、中階主管培訓班 2 期及中階主管培訓班回流研習 3 期，計 22 班期。
	提升中高階公務 人員培訓能量	101 年度截至 7 月底止，本中心辦理高階人員研究班 2 期、行政院及所屬中央機關科長研習班 15 期、中階主管培訓班 2 期及中階主管培訓班回流研習 3 期，計 22 班期，滿意度平均為 89.41%。
充分運用公有 財產，增加政府 收益	本中心大樓設施 營運管理	本中心大樓設施委託營運，101 年度預算編列 4,115 萬元，截至 7 月底止收取定額權利金 3,200 萬元及經營權利金 973 萬 7,489 元，合計 4,173 萬 7,489 元，執行率為 101.43%。

二、主要表

行政院人事行政總處公務人力發展中心
歲入來源別預算表

經資門併計

中華民國102年度

單位：新臺幣千元

科	目	目	目	目	本年度預算數	上年度預算數	前年度決算數	本年度與 上年度比較	說 明
款	項	目	節	名	目	目	目	目	目
				合 計	44,619	41,169	38,446	3,450	
2				0400000000 罰款及賠償收入	-	-	33	-	
	8			0403310000 公務人力發展中心	-	-	33	-	
		1		0403310300 賠償收入	-	-	33	-	
			1	0403310301 一般賠償收入	-	-	33	-	前年度決算數係廠商違約逾期交貨之賠償收入。
3				0500000000 規費收入	19	19	22	0	
	9			0503310000 公務人力發展中心	19	19	22	0	
		1		0503310300 使用規費收入	19	19	22	0	
			1	0503310305 資料使用費	3	3	5	0	本年度預算數係出售招標文件等工本費收入。
			2	0503310312 場地設施使用費	16	16	17	0	本年度預算數係無線電話基站之場地設施使用費。
4				0700000000 財產收入	44,600	41,150	38,103	3,450	
	9			0703310000 公務人力發展中心	44,600	41,150	38,103	3,450	
		1		0703310100 財產孳息	44,600	41,150	37,377	3,450	
			1	0703310105 權利金	44,600	41,150	37,377	3,450	本年度預算數係大樓委託經營管理定額權利金及經營權利金，其中定額權利金收入32,000千元，撥充作為訓練輔導及研究之用。
			2	0703310600 廢舊物資售價	-	-	726	-	前年度決算數係出售報廢財產等收入。
7				1100000000 其他收入	-	-	288	-	
	9			1103310000 公務人力發展中心	-	-	288	-	
		1		1103310900 雜項收入	-	-	288	-	
			1	1103310909 其他雜項收入	-	-	288	-	前年度決算數係委託代訓經費賸餘款等繳庫數。

行政院人事行政總處公務人力發展中心
歲出機關別預算表

經資門併計

中華民國102年度

單位：新臺幣千元

科 目 名 稱					本年度預算數	上年度預算數	本年度與上年度 比	說 明
2	4			0003000000				
				行政院主管	129,538	139,728	-10,190	
				0003310000				
				公務人力發展中心	129,538	139,728	-10,190	
	1			3303310000				
				行政支出	129,538	139,728	-10,190	
				3303310100				
			1	一般行政	57,350	59,319	-1,969	1. 本科目上年度預算數60,759千元，移出1,440千元，列入「訓練輔導及研究」科目項下，淨計如表列上年度預算數。 2. 本年度預算數57,350千元，包括人事費52,700千元，業務費4,548千元，獎補助費102千元。 3. 本年度預算數之內容與上年度之比較如下： (1) 人員維持費52,700千元，較上年度核實減列人事費1,731千元。 (2) 基本行政工作維持費4,650千元，較上年度減列通訊費、物品等經費238千元。
			2	3303311000 訓練輔導及研究	71,588	79,809	-8,221	1. 本科目上年度預算數78,369千元，連同由「一般行政」科目移入，共計如表列上年度預算數。 2. 本年度預算數71,588千元，包括業務費62,405千元，設備及投資9,183千元。 3. 本年度預算數之內容與上年度之比較如下： (1) 在職訓練研習課程經費46,097千元，較上年度減列聘請講座、學員膳宿及印製講義教材等經費6,437千元。 (2) 訓練輔導行政維持費4,621千元，較上年度減列訓練行政專業服務等經費51千元。 (3) 人力資源研究發展經費16,940千元，較上年度減列圖書館圖書資訊服務委託管理服務費等713千元。 (4) 網路教學系統經費3,930千元，較上年度減列網路教學系統版本升級等經費1,020千元。
			3	3303319800 第一預備金	600	600	0	仍照上年度預算數編列。

三、附屬表

行政院人事行政總處公務人力發展中心
歲入項目說明提要表

中華民國102年度

單位：新臺幣千元

來源子目及 細目與編號	0503310300 使用規費收入	-0503310305 - 資料使用費	預算金額		3 承辦單位	秘書室
----------------	----------------------	------------------------	------	--	--------	-----

歲 入 項 目 說 明

一、項目內容

本項收入係出售招標文件等工本費收入。

二、法令依據

依據中央政府總預算編製作業手冊有關規定辦理。

金 額 及 說 明				名 稱	金 額	說 明
款	項	目	節			
3				0500000000 規費收入	3	
	9			0503310000 公務人力發展中心	3	
		1		0503310300 使用規費收入	3	
			1	0503310305 資料使用費	3	係出售招標文件等工本費收入。

行政院人事行政總處公務人力發展中心
歲入項目說明提要表

中華民國102年度

單位：新臺幣千元

來源子目及 細目與編號	0503310300 使用規費收入	-0503310312 場地設施使用費	預算金額	16	承辦單位	研究組
----------------	----------------------	------------------------	------	----	------	-----

歲 入 項 目 說 明

一、項目內容

本項收入係無線電話基站之場地設施使用費。

二、法令依據

依據中央政府總預算編製作業手冊有關規定辦理。

金 額 及 說 明				名 稱	金 額	說 明
款	項	目	節			
3				0500000000 規費收入	16	
	9			0503310000 公務人力發展中心	16	
		1		0503310300 使用規費收入	16	
			2	0503310312 場地設施使用費	16	係無線電話基站之場地設施使用費。

行政院人事行政總處公務人力發展中心
歲入項目說明提要表

中華民國102年度

單位：新臺幣千元

來源子目及 細目與編號	0703310100 財產孳息	-0703310105 權利金	預算金額	44,600	承辦單位	研究組
----------------	--------------------	--------------------	------	--------	------	-----

歲 入 項 目 說 明

一、項目內容

本中心大樓委託經營管理權利金收入。

二、法令依據

依據促進民間參與公共建設法有關規定辦理。

金 額 及 說 明

款	項	目	節	名 稱	金 額	說 明
4				0700000000 財產收入	44,600	
	9			0703310000 公務人力發展中心	44,600	
		1		0703310100 財產孳息	44,600	
			1	0703310105 權利金	44,600	係大樓委託經營管理定額權利金及經營權利金，其中定額權利金收入32,000千元，撥充作為訓練輔導及研究之用。

行政院人事行政總處公務人力發展中心
歲出計畫提要及分支計畫概況表

經資門併計

中華民國102年度

單位：新臺幣千元

工作計畫名稱及編號	3303310100 一般行政	預算金額	57,350
-----------	-----------------	------	--------

計畫內容：

1. 辦理本中心文書、人事、會計及事務管理等行政事務。
2. 施政計畫作業及管制考核。

預期成果：

配合業務推展發揮行政效率，以達成年度施政計畫目標。

分支計畫及用途別科目	預算金額	承辦單位	說明
01 人員維持	52,700	人事室、秘書室	用人經費係按核定員額依規定標準編列52,700千元，包括：
0100 人事費	52,700		1. 法定編制人員待遇：按職員41人之薪俸、加給，依規定標準計列，本年度計需32,252千元。
0103 法定編制人員待遇	32,252		2. 技工及工友待遇：按技工1人、駕駛2人、工友6人之工餉、加給，依規定標準計列，本年度計需3,430千元。
0105 技工及工友待遇	3,430		3. 獎金：係員工考績獎金、年終工作獎金及領有服務獎章退休人員依公務人員領有勳章獎章榮譽紀念章發給獎勵金實施要點支領之獎勵金，本年度計需7,902千元。
0111 獎金	7,902		4. 其他給與：係員工休假旅遊補助經費，本年度計需809千元。
0121 其他給與	809		5. 加班值班費：包括加班費及不休假加班費，依業務需要核實編列，本年度計需2,140千元。
0131 加班值班費	2,140		6. 退休離職儲金：係依法提撥職員退撫基金之公提部分及技工工友之勞工退休準備金暨工資墊償基金，本年度計需3,025千元。
0143 退休離職儲金	3,025		7. 保險：係職員及技工、工友等現職人員與退休人員應由政府負擔之公保、勞保、健保保費補助，本年度計需3,142千元。
0151 保險	3,142		
02 基本行政工作維持	4,650	秘書室、人事室	處理一般經常公務所需經費，按實際需要核實編列4,650千元，包括：
0200 業務費	4,548		1. 教育訓練費267千元：係本中心同仁因公赴公私立大學院校系所修習學位、學分或研究等進修人員學雜費及參加其他公民營訓練機構研習相關課程等所需訓練講習費用。
0201 教育訓練費	267		2. 通訊費102千元：係處理日常業務所需郵電費及講座鐘點費、學者專家出席費等劃撥轉帳匯費。
0203 通訊費	102		3. 其他業務租金2,330千元：包括電話系統及DECT無線通訊每月56.2千元、影印機每月70千元、保全及門禁設備租賃每月68千元，本年度計需2,330千元。
0219 其他業務租金	2,330		4. 稅捐及規費46千元：係次於部會首長座車1輛
0221 稅捐及規費	46		
0231 保險費	44		
0250 按日按件計資酬金	30		
0271 物品	845		
0279 一般事務費	326		
0282 房屋建築養護費	19		
0283 車輛及辦公器具養護費	135		

行政院人事行政總處公務人力發展中心
歲出計畫提要及分支計畫概況表

經資門併計

中華民國102年度

單位：新臺幣千元

工作計畫名稱及編號		預算金額	說明
3303310100 一般行政		57,350	
分支計畫及用途別科目	預算金額	承辦單位	說明
0284 設施及機械設備養護費	240		、小型客貨車1輛、機車2輛所需牌照稅、燃料費等。
0291 國內旅費	30		5.保險費44千元：係次於部會首長座車1輛、小型客貨車1輛、機車2輛所需第三人責任險、乘客責任險、車體損失險等保險費用。
0295 短程車資	12		6.按日按件計資酬金30千元：係大樓設施委託經營管理、辦公室自動化系統規劃及現有系統整合修正所需專業人士顧問諮詢費、出席費等。
0299 特別費	122		7.物品845千元：係處理公務所需消耗品、非消耗品及油料購置費用，包括：
0400 獎補助費	102		(1)消耗品：包括紙張、清潔、報章、文具各項事務用品等，本年度計需700千元。
0475 獎勵及慰問	102		(2)非消耗品：包括辦公用品、事務器具、衛生用具等，本年度計需57千元。
			(3)油料：包括次於部會首長座車1輛、小型客貨車1輛、機車2輛油料費，本年度計需88千元(詳公務車輛明細表)。
			8.一般事務費326千元：包括文康活動費125千元及處理一般公務所需印刷、團體慰勞、業務檢討、員工月會、退休離職人員獎牌製作、員工健康檢查及雜支201千元等項經費。
			9.房屋建築養護費19千元：新建辦公大樓樓地板總面積44,787.17m ² ，按委託經營後本中心負責之行政區域3,081m ² 編列(詳現有辦公房舍明細表)。
			10.車輛及辦公器具養護費135千元：依規定標準編列，包括：
			(1)車輛養護費：購置滿6年次於部會首長座車1輛、小型客貨車1輛；機車2輛，本年度計需103千元(詳公務車輛明細表)。
			(2)辦公器具養護費：本中心職員41人之辦公器具養護費按規定標準每人每年1,048元編列，本年度酌予編列32千元。
			11.設施及機械設備養護費240千元：按新建辦公大樓行政區域3,081m ² ，本年度酌予編列240千元。
			12.國內旅費30千元：係編列專家學者出席會議往返交通費及員工因公出差所需差旅費等。

行政院人事行政總處公務人力發展中心
歲出計畫提要及分支計畫概況表

經資門併計

中華民國102年度

單位：新臺幣千元

工作計畫名稱及編號	3303310100 一般行政	預算金額	57,350
分支計畫及用途別科目	預算金額	承辦單位	說明
			13.短程車資12千元：係編列短程公差平均每月5 人次，每人次以200元計算所需經費。 14.特別費122千元：編列首長1人所需特別費。 15.慰問金102千元：係本中心退休退職人員三節 慰問金，按退休職員12人、退職技工、工友5 人，每人每節2千元計算所需經費。

行政院人事行政總處公務人力發展中心
歲出計畫提要及分支計畫概況表

經資門併計

中華民國102年度

單位：新臺幣千元

工作計畫名稱及編號	3303311000 訓練輔導及研究	預算金額	71,588
-----------	--------------------	------	--------

計畫內容：

1. 在職訓練研習課程
 - (1) 規劃辦理中高階公務人員研習。
 - (2) 規劃辦理人事人員研習。
 - (3) 規劃辦理一般公務人員研習。
2. 人力資源研究發展
 - (1) 辦理年度委託研究及充實圖書館館藏資料。
 - (2) 充實「e等公務園」學習網線上課程，並規劃辦理混成模式訓練。

預期成果：

1. 在職訓練研習課程
 - (1) 中高階公務人員研習：增進中高階公務人員之前瞻與國際視野、領導發展、宏觀思維、風險危機與管理、跨域協調、管理核心職能及人文素養，並強化其政策規劃論述及決策能力，以有助於國家政策之有效推動，提昇政府整體效能及國家競爭力。
 - (2) 人事人員研習：增進各級人事主管領導及管理、人事人員核心能力、服務態度、問題解決、團隊管理、員工協助及專業知能等，並對關鍵職務人員進行能力評鑑，使其了解及體認所需能力與程度，以提高人事工作效益，促進服務機關之管理與績效。
 - (3) 一般公務人員研習：增進一般公務人員對國家重要政策認識（如性別主流化等）、管理知能、服務態度、公務倫理、法律知能、國際事務、身心健康與諮商輔導等，以提升解決實務工作困難及阻礙之能力，提昇政府組織服務品質與績效。
 - (4) 本年度預計辦理中高階公務人員、人事人員、一般公務人員等研習，共計50,000人天，其單位成本為921.94元/人天。
2. 人力資源研究發展
 - (1) 針對訓練業務推動所需，有效提供具體研究建議，並持續充實圖書館館藏，以提昇教學品質與學習成效。
 - (2) 充分運用網路學習資源，結合政府機關業務推動需要，擴增公務員多元學習機會，並規劃辦理混成模式訓練，強化學習成效，有效達成研習目標。

分支計畫及用途別科目	預算金額	承辦單位	說明
01 在職訓練研習課程	46,097	各組室	辦理國家政務研究班(18天)、高階領導研究班(18天)、高階人員研究班(10天)、科長班(5天)、中階主管培訓班(10天)、中高階公務人員核心能力研習班(2天)等中高階公務人員研習、人事人員研習班(1至10天)及一般公務人員(1至3天)等研習班50,000人天，本年度計需46,097千元，內容如下：
0200 業務費	46,097		
0219 其他業務租金	400		1. 其他業務租金400千元：係接送研習課程學員校外教學及參訪活動租用交通車費用7千元至13千元/次。
0250 按日按件計資酬金	13,645		2. 按日按件計資酬金13,645千元，包括：
0279 一般事務費	31,252		(1) 出席費150千元：係聘請學者專家出席有關課程規劃諮詢、改進訓練輔導實施方式等會議所需。
0291 國內旅費	200		
0295 短程車資	600		

行政院人事行政總處公務人力發展中心
歲出計畫提要及分支計畫概況表

經資門併計

中華民國102年度

單位：新臺幣千元

工作計畫名稱及編號	3303311000 訓練輔導及研究	預算金額	71,588
分支計畫及用途別科目	預算金額	承辦單位	說 明
			<p>(2)講座鐘點費13,395千元(其中5,863千元收支併列)：研習課程講座鐘點費每小時1,600元、專題演講每場次平均報酬3,000元至6,000元及國外大學講座及國際知名講座專題演講費每場次10千元／小時，含「中高階公務人員研習」3,470千元、「人事人員研習」3,743千元及「一般公務人員研習」6,182千元(含「性別主流化研習班」(基礎班及進階班)36千元、「性別主流化業務推動人員研習班」38千元)。</p> <p>(3)辦理學員個人學習心得報告審查等費用100千元。</p> <p>3.一般事務費31,252千元，包括：</p> <p>(1)學員住宿費16,662千元(收支併列)：1,253元／間／人，含「中高階公務人員研習」3,563千元、「人事人員研習」2,467千元及「一般公務人員研習」10,632千元(含「性別主流化研習班」(基礎班及進階班)188千元、「性別主流化業務推動人員研習班」30千元)。</p> <p>(2)學員膳食費9,475千元(收支併列)：早餐70元／人、中餐150元／人、晚餐150元；含「中高階公務人員研習」3,035千元、「人事人員研習」1,668千元及「一般公務人員研習」4,772千元(含「性別主流化研習班」(基礎班及進階班)91千元、「性別主流化業務推動人員研習班」20千元)。</p> <p>(3)辦理本計畫在職訓練各類班期所需年度需求調查、訓練實施計畫、訓練成果總報告、各班期結業證書、筆記本等印製費及學員講義教材、教學圖表及教具、參考工具書及書籍、活動照片及用品、通訊錄、專題報告、場地、會場佈置、參訪活動及國外講座往返機票等5,115千元。</p> <p>4.國內旅費200千元：係講座國內往返機票、高鐵、台鐵等費用及訓練承辦人員因訓練公務所需出差旅費。</p> <p>5.短程車資600千元：係講座往返交通費300元及</p>

行政院人事行政總處公務人力發展中心
歲出計畫提要及分支計畫概況表

經資門併計

中華民國102年度

單位：新臺幣千元

工作計畫名稱及編號	3303311000 訓練輔導及研究	預算金額	71,588
分支計畫及用途別科目	預算金額	承辦單位	說明
02 訓練輔導行政維持	4,621	秘書室、人事室	訓練承辦人員因訓練公務所需短程車資(含「性別主流化研習班」(基礎班及進階班)2千元、「性別主流化業務推動人員研習班」2千元)。 辦理訓練輔導計畫調訓作業等所需行政經費，本年度計需4,621千元，內容如下：
0200 業務費	4,621		1.通訊費2,323千元：包括處理調訓作業所需郵電費365千元及T3 網路數據專線費用1,958千元。
0203 通訊費	2,323		2.按日按件計資酬金50千元，係辦理本中心員工在職訓練所需講座鐘點費。
0250 按日按件計資酬金	50		3.物品540千元：包括處理訓練輔導業務及學員紙張、日常用品等所需消耗品購置費520千元及辦理訓練業務所需事務器具等非消耗品購置費用20千元。
0271 物品	540		4.一般事務費1,676千元，包括：
0279 一般事務費	1,676		(1)本中心訓練行政專業服務包括教學資源服務及訓練行政支援等計需1,421千元。
0291 國內旅費	20		(2)員工服裝費3千元×50人=150千元。
0295 短程車資	12		(3)辦理本中心員工在職訓練所需講義教材等相關經費105千元。
03 人力資源研究發展	16,940	研究組	5.國內旅費20千元：係編列員工赴其他訓練機構觀摩研習及因公出差所需旅費。
0200 業務費	11,687		6.短程車資12千元：係編列短程公差平均每月5人次，每人次以200元計算所需經費。
0215 資訊服務費	5,612		辦理訓練發展之理論研究與實務經驗交流，本年度計需16,940千元，內容如下：
0250 按日按件計資酬金	552		1.資訊服務費5,612千元：包括：
0251 委辦費	665		(1)本中心資訊設備維護委託管理服務費150千元／月×12月=1,800千元。
0261 國際組織會費	50		(2)「e等公務園」學習網系統、教育訓練資訊系統、公文線上簽核資訊系統、公務人員線上需求調查及學習服務整合系統及各項軟體等維護費，本年度計需3,328千元。
0262 國內組織會費	40		(3)圖書館自動化、安全維護系統及門禁系統設備等養護費，本年度計需300千元。
0271 物品	70		(4)全球資訊網、差勤及財產管理等所需維護費，本年度需184千元。
0279 一般事務費	4,272		
0293 國外旅費	426		
0300 設備及投資	5,253		
0306 資訊軟硬體設備費	3,358		
0319 雜項設備費	1,895		

行政院人事行政總處公務人力發展中心
歲出計畫提要及分支計畫概況表

經資門併計

中華民國102年度

單位：新臺幣千元

工作計畫名稱及編號	3303311000 訓練輔導及研究	預算金額	71,588
分支計畫及用途別科目	預算金額	承辦單位	說明
			<p>2.按日按件計資酬金552千元：</p> <p>(1)出席費216千元：委託學者專家出席「e等公務園」數位教材製作專案評選委員會及審查會議、委託研究專案評選委員會及期中期末報告審查等出席費2千元／人次×108人次=216千元。</p> <p>(2)稿費336千元：本中心游於藝電子報等稿費。</p> <p>3.委辦費665千元：委託專家學者編寫公部門個案暨示範教學計畫，本年度計需665千元。</p> <p>4.國際組織會費50千元：參加「國際訓練發展組織聯合會」(International Federation of Training & Development Organization, IFTDO)、「美國訓練與發展協會」(American Society for Training & Development, ASTD)及「美國管理學會」(American Management Association, AMA)等國際性組織常年會費。</p> <p>5.國內組織會費40千元：參加「中華圖書資訊館際合作協會」、「中華民國圖書館學會」、「中華民國訓練協會」及「全球學術電子資訊資源共享聯盟」等國內組織常年會費。</p> <p>6.非消耗品70千元：資訊設備零組件更換等相關費用。</p> <p>7.一般事務費4,272千元，包括：</p> <p>(1)辦理本中心圖書館圖書資訊服務委託管理服務費105千元／月×12月=1,260千元。</p> <p>(2)學習網站營運客服及平台後台系統維運175千元／月×12月=2,100千元。</p> <p>(3)製作數位教材相關費用，本年度計需912千元。</p> <p>8.國外旅費426千元：參加2012年國際訓練會議年會及出國考察所需國外旅費，本年度計需426千元。</p> <p>9.資訊軟硬體設備費3,358千元，包括：</p> <p>(1)汰換及增購資訊硬體設備等3,209千元。</p> <p>(2)伺服器軟體等149千元。</p> <p>10.雜項設備費1,895千元，包括：</p> <p>(1)圖書館中外圖書(含編目處理)、期刊資料</p>

行政院人事行政總處公務人力發展中心
歲出計畫提要及分支計畫概況表

經資門併計

中華民國102年度

單位：新臺幣千元

工作計畫名稱及編號	3303311000 訓練輔導及研究	預算金額	71,588
分支計畫及用途別科目	預算金額	承辦單位	說明
04 網路教學系統	3,930	研究組	庫及影音光碟等購置費1,460千元。
0300 設備及投資	3,930		(2)汰換網路交換器380千元。
0306 資訊軟硬體設備費	3,930		(3)辦公室事務機器設備汰換更新55千元。
			辦理研發製作「e等公務園」學習網網路教學課程經費，本年度計需3,930千元，內容如下：
			1.研發製作「e等公務園」學習網網路教學課程所需規劃設計費及製作等費用，本年度計需3,430千元。
			2.「e等公務園」線上學習系統新增功能，本年度計需500千元。

行政院人事行政總處公務人力發展中心
歲出計畫提要及分支計畫概況表

中華民國102年度

單位：新臺幣千元

工作計畫名稱及編號	3303319800 第一預備金	預算金額	600
-----------	------------------	------	-----

預期成果：

便利業務推展，促進行政效能。

分支計畫及用途別科目	預算金額	承辦單位	說 明
01 第一預備金	600	各組室	
0900 預備金	600		
0901 第一預備金	600		

本 頁 空 白

行政院人事行政總處公務人力發展中心
各項費用彙計表

中華民國102年度

單位：新臺幣千元

工作計畫名稱及編號 第一、二級用途別 科目名稱及編號	3303310100 一般行政	3303311000 訓練輔導及研 究	3303319800 第一預備金		合 計
合 計	57,350	71,588	600		129,538
0100人事費	52,700	-	-		52,700
0103法定編制人員待遇	32,252	-	-		32,252
0105技工及工友待遇	3,430	-	-		3,430
0111獎金	7,902	-	-		7,902
0121其他給與	809	-	-		809
0131加班值班費	2,140	-	-		2,140
0143退休離職儲金	3,025	-	-		3,025
0151保險	3,142	-	-		3,142
0200業務費	4,548	62,405	-		66,953
0201教育訓練費	267	-	-		267
0203通訊費	102	2,323	-		2,425
0215資訊服務費	-	5,612	-		5,612
0219其他業務租金	2,330	400	-		2,730
0221稅捐及規費	46	-	-		46
0231保險費	44	-	-		44
0250按日按件計資酬金	30	14,247	-		14,277
0251委辦費	-	665	-		665
0261國際組織會費	-	50	-		50
0262國內組織會費	-	40	-		40
0271物品	845	610	-		1,455
0279一般事務費	326	37,200	-		37,526
0282房屋建築養護費	19	-	-		19
0283車輛及辦公器具養護費	135	-	-		135
0284設施及機械設備養護費	240	-	-		240
0291國內旅費	30	220	-		250
0293國外旅費	-	426	-		426
0295短程車資	12	612	-		624
0299特別費	122	-	-		122
0300設備及投資	-	9,183	-		9,183

行政院人事行政總處公務人力發展中心
各項費用彙計表

中華民國102年度

單位：新臺幣千元

工作計畫名稱及編號 第一、二級用途別 科目名稱及編號	3303310100 一般行政	3303311000 訓練輔導及研究	3303319800 第一預備金			合 計
0306資訊軟硬體設備費	-	7,288	-			7,288
0319雜項設備費	-	1,895	-			1,895
0400獎補助費	102	-	-			102
0475獎勵及慰問	102	-	-			102
0900預備金	-	-	600			600
0901第一預備金	-	-	600			600

科 目				經 常 支				
款	項	目	節	名 稱	人事費	業務費	獎補助費	債務費
2				行政院主管	52,700	66,953	102	-
	4			公務人力發展中心	52,700	66,953	102	-
				行政支出	52,700	66,953	102	-
		1		一般行政	52,700	4,548	102	-
		2		訓練輔導及研究	-	62,405	-	-
		3		第一預備金	-	-	-	-

公務人力發展中心

別科目分析表

102年度

單位：新臺幣千元

出		資本支出					合計
預備金	小計	業務費	設備及投資	獎補助費	預備金	小計	
600	120,355	-	9,183	-	-	9,183	129,538
600	120,355	-	9,183	-	-	9,183	129,538
600	120,355	-	9,183	-	-	9,183	129,538
-	57,350	-	-	-	-	-	57,350
-	62,405	-	9,183	-	-	9,183	71,588
600	600	-	-	-	-	-	600

科 目				土地	房屋建築	公共建設
款	項	目	節 名稱 及 編 號			
2	4		0003000000 行政院主管	-	-	-
			0003310000 公務人力發展中心	-	-	-
			3303310000 行政支出	-	-	-
			3303311000 訓練輔導及研究	-	-	-

公務人力發展中心

分析表

102年度

單位：新臺幣千元

機械設備	運輸設備	資訊軟硬體設備	雜項設備	權 利	投資及其他	合 計
-	-	7,288	1,895	-	-	9,183
-	-	7,288	1,895	-	-	9,183
-	-	7,288	1,895	-	-	9,183
-	-	7,288	1,895	-	-	9,183

本 頁 空 白

行政院人事行政總處公務人力發展中心
人事費分析表

中華民國102年度

單位：新臺幣千元

人 事 費 別	金 額	說 明
一、民意代表待遇	-	
二、政務人員待遇	-	
三、法定編制人員待遇	32,252	
四、約聘僱人員待遇	-	
五、技工及工友待遇	3,430	
六、獎金	7,902	
七、其他給與	809	
八、加班值班費	2,140	超時加班費1,030千元，未逾該科目90年度實支數8成計1,849千元。
九、退休退職給付	-	
十、退休離職儲金	3,025	
十一、保險	3,142	
十二、調待準備	-	
合 計	52,700	

行政院人事行政總處
預算員額
中華民國

科 目				員 額 (單位 :														
款	項	目	節	名 稱	職 員		警 察		法 警		駐衛警		工 友		技 工		駕 駛	
					本年度	上年度	本年度	上年度	本年度	上年度	本年度	上年度	本年度	上年度	本年度	上年度	本年度	上年度
2				0003000000 行政院主管	41	41	-	-	-	-	-	-	6	6	1	1	2	2
	4			0003310000 公務人力發展中心	41	41	-	-	-	-	-	-	6	6	1	1	2	2
		1		3303310100 一般行政	41	41	-	-	-	-	-	-	6	6	1	1	2	2

公務人力發展中心

明細表

102年度

單位：新臺幣千元

人)								年 需 經 費			說 明
聘 用		約 僱		駐外雇員		合 計		本 年 度	上 年 度	比 較	
本年度	上年度	本年度	上年度	本年度	上年度	本年度	上年度				
-	-	-	-	-	-	50	50	50,560	51,681	-1,121	公務人力發展中心以業務費支付勞務委託服務，預計承攬公司駐點人員7人4,481千元，分述如下： 1. 訓練輔導及研究計畫，編列圖書館管理委託服務專案，預計駐點2人，經費1,260千元。 2. 訓練輔導及研究計畫，編列資訊設備委託管理服務專案，預計駐點2人，經費1,800千元。 3. 訓練輔導及研究計畫，編列訓練行政專業服務，其中教學資源服務(預計駐點2人)、訓練行政支援(預計駐點1人)，經費1,421千元。
-	-	-	-	-	-	50	50	50,560	51,681	-1,121	
-	-	-	-	-	-	50	50	50,560	51,681	-1,121	

本 頁 空 白

公務車輛明細表

單位：新臺幣千元

備註：「養護費」之合計數與其細項加總之差異，主要係為尾數四捨五入所致。

預算員額： 職員 41 人 技工 1 人
警察 0 人 駕駛 2 人
法警 0 人 聘用 0 人
駐衛警 0 人 約僱 0 人
工友 6 人 駐外雇員 0 人

合計： 50 人

現有辦公房

中華民國

區 分	自有				無償借用		
	單位數	面積	帳面價值	年需修繕費	單位數	面積	年需修繕費
一、辦公房屋	1	44,787.17	992,697	19		-	-
二、機關宿舍		-	-	-	-	-	-
1 首長宿舍		-	-	-	-	-	-
2 單房間職務宿舍		-	-	-	-	-	-
3 多房間職務宿舍		-	-	-	-	-	-
三、其他		-	-	-		-	-
合 計		44,787.17	992,697	19		-	-

單位：新臺幣千元，平方公尺

[illegible]

本 頁 空 白

中華民國102年度

歲				出		歲				入			
科				目		科				目			
款	項	目	節	名稱及編號		預算數	款	項	目	節	名稱及編號		預算數
2				0003000000			4				0700000000		
	4			行政院主管	32,000			9			財產收入	32,000	
				0003310000							0703310000		
		2		公務人力發展中心	32,000				1		公務人力發展中心	32,000	
				3303311000							0703310100		
				訓練輔導及研究	32,000					1	財產孳息	32,000	
											0703310105		
											權利金	32,000	

行政院人事行政總
捐助經費

中華民國

捐 助 計 畫	計 起 年	畫 訖 度	捐 助 對 象	捐 助 內 容	捐 助
					經 常 人 事 費
合 計					-
1. 對個人之捐助					-
0475獎勵及慰問					-
(1)3303310100					-
一般行政					
[1]退休退職人員三節慰問金	01	經常性	退休退職人員	為照護退休退職人員給付三節慰問金	-

處公務人力發展中心

分析表

102年度

單位：新臺幣千元

經 費		之 用 途		分 析
門		資 本 門		合 計
業 務 費	其 他	營 建 工 程	其 他	
-	102	-	-	102
-	102	-	-	102
-	102	-	-	102
-	102	-	-	102
-	102	-	-	102
-	102	-	-	102

本 頁 空 白

行政院人事行政總處公務人力發展中心
派員出國計畫預算總表

中華民國102年度

單位：新臺幣千元

類 別	本 年 度 計 畫 項 數	本 年 度 預 計 天 本 人	本 年 度 預 算 數	上 年 度 計 畫 項 數	上 年 度 核 定 天 人	上 年 度 預 算 數
合 計 考 察 視 察 訪 問 開 會 談 判 進 修 研 究 實 習	2	24	426	2	34	487
	1	8	121	1	18	135
	-	-	-	-	-	-
	-	-	-	-	-	-
	1	16	305	1	16	352
	-	-	-	-	-	-
	-	-	-	-	-	-
	-	-	-	-	-	-

行政院人事行政總處
派員出國計畫預

中華民國

計畫名稱及領域代碼	擬前往國家	擬拜會或視察機構	拜 會 內 容	預計前往期間	預計天數	擬派人數
一. 考察 01人力資源發展機構業務運作考察 94	英國	英國快速陞遷 評鑑中心(Civil Service Fast Stream)	評鑑中心法運作現況。	102.08-102.08	8	1

算類別表一考察、視察、訪問

單位：新臺幣千元

41

行政院人事行政總處
派員出國計畫預算類別表

中華民國

計畫名稱及領域代碼	擬 前 往 國 家 或 地 區	主 要 會 議 議 題 談 判 重 點 等	預計天數	擬派人數	旅 費	
					交 通 費	生 活 費
一．定期會議 01參加美國訓練與發展協會年會 - 94	美國／德州	1. 參加年會。 2. 瞭解公務人員培訓之發展趨勢及實務作法。	8	2	175	100

公務人力發展中心

一開會、談判

102年度

單位：新臺幣千元

預 算		歸屬預算科目	最近三次有關同一出國計畫之實際執行情形			
辦 公 費	合 計		出 國 地 點	出 國 期 間	出 國 人 數	國 外 旅 費
30	305	訓練輔導及研究	美國／丹佛	101.05	2	257
			美國／奧蘭多	100.05	2	274
			美國／芝加哥	99.05	2	290

職能 別分類	經濟性 分類	經常				出
		消費支出	債務利息	補助地方	移轉民間	小計
總 計		120,203	-	-	152	120,355
01一般公共事務		120,203	-	-	152	120,355

102年度

資		本		支		出		總計
資本形成	土地購入	増資	補助地方	移轉民間	小計			
9,183	-	-	-	-	9,183		129,538	
9,183	-	-	-	-	9,183		129,538	

委 辦 計 畫	計 畫 起 訖 年 度	委 辦 內 容	委 辦	
			經 常	
			用 人 費 用	業 務 費 用
合 計			500	150
1.3303311000			500	150
訓練輔導及研究				
(1)委託辦理編寫本土公部門個案暨示範教學之研究	102-102	研究開發本土公部門教學素材，同時辦理個案教學示範，推廣個案教學技法。	500	150

處公務人力發展中心

分析表

102年度

單位：新台幣千元

經 費 之 用 途 分 析				
門	資	本	門	計
其 他	設 備 購 置	其 他	合	
15	-	-		665
15	-	-		665
15	-	-		665

本 頁 空 白

行政院人事行政總處公務人力發展中心
立法院審議中央政府總預算案所提決議、附帶決議及注意辦理事項辦理情形報告表
中華民國 101 年度

決議、 項次	附帶決議及注意事 項內容	辦理情形
一	<p>一、通案決議部分：</p> <p>本次老年農民福利津貼暫行條例與國民年金法之修正，連同辦理老農離農津貼，以及其他 6 項無須修正法律的福利津貼或補助，101 年度所需經費請行政院檢討就立法院審議 101 年度中央政府總預算案歲出減列 0.85% 額度作為財源，如仍有不足，則由中央特別統籌分配稅款支應，並於 12 月 5 日提出修正案送立法院與總預算案併案審議。</p>	<p>左列決議事項未涉本中心業務。</p>
二	<p>101 年度中央政府總預算案針對各機關及所屬統刪項目如下：</p> <p>1. 人事費：除退休退職給付、立法院主管、法務部主管、中央研究院、公務人員保障暨培訓委員會不刪外，其餘統刪 0.5%，其中主計處、經濟建設委員會、中央選舉委員會及所屬、檔案管理局、公共工程委員會、原住民族委員會、文化園區管理局、體育委員會及所屬、公務員懲戒委員會、智慧財產法院、臺灣高等法院臺中分院、臺灣高等法院花蓮分院、臺灣南投地方法院、臺灣雲林地方法院、營建署及所屬、警政署及所屬、入出國及移民署、臺灣省北區國稅局及所屬、財稅資料中心、中小企業處、交通部主管、僑務委員會、南部科學工業園區管理局及所屬、原子能委員會主管、林務局、水土保持局、勞工安全衛生研究所、衛生署、疾病管制局、環境保護署主管、福建省政府改以其他項目刪減替代，科目自行調整。</p> <p>2. 委辦費：除動植物防疫檢疫局及所屬辦理屠宰衛生檢查、畜禽藥物殘留檢測及檢疫偵測犬業務之委辦費、中央健康保險局委託職業工會與農漁會及鄉鎮市公所辦理健保業務、勞工委員會辦理危險機械及設備檢查與管理、文化建設委員會及所屬、</p>	<p>依 101 年度中央政府總預算案審查總報告(修正本)之通案決議，本中心統刪項目計刪減 369 萬 7 千元，刪減後 101 年度法定預算數為 1 億 3,972 萬 8 千元。</p>

行政院人事行政總處公務人力發展中心
立法院審議中央政府總預算案所提決議、附帶決議及注意辦理事項辦理情形報告表
中華民國 101 年度

決議、附帶決議及注意事項 項次	內容	辦理情形
	<p>中央選舉委員會及所屬、智慧財產局、警政署及所屬、中央警察大學、調查局、矯正署及所屬不刪外，其餘統刪 10%，其中研究發展考核委員會、公務人員退休撫卹基金管理委員會、審計部、內政部、營建署及所屬、入出國及移民署、建築研究所、國庫署、廉政署、交通部、觀光局及所屬、運輸研究所、公路總局及所屬、國軍退除役官兵輔導委員會、科學工業園區管理局及所屬、林業試驗所、勞工安全衛生研究所、衛生署、食品藥物管理局、環境保護署、環境檢驗所、海岸巡防總局及所屬改以其他項目刪減替代，科目自行調整。</p> <p>3. 國外旅費及出國教育訓練費：除開會、談判、中央選舉委員會及所屬、立法院主管、法務部主管、警政署及所屬、公務人員保障暨培訓委員會、國家文官學院及所屬不刪外，其餘統刪 10%，其中中央研究院、新聞局、經濟建設委員會、研究發展考核委員會、檔案管理局、公共工程委員會、原住民族委員會、文化園區管理局、考試院、公務人員退休撫卹基金監理委員會、公務人員退休撫卹基金管理委員會、監察院、審計部、內政部、營建署及所屬、中央警察大學、消防署及所屬、役政署、入出國及移民署、空中勤務總隊、賦稅署、關稅總局及所屬、標準檢驗局及所屬、交通部、民用航空局、中央氣象局、公路總局及所屬、原子能委員會、核能研究所、農業委員會、林務局、水土保持局、農業試驗所、林業試驗所、水產試驗所、畜產試驗所、家畜衛生試驗所、特有生物研究保育中心、茶業改良場、種苗改良繁殖場、桃園區農業改良場、苗栗區農業改良場、臺中區農業改良場、臺南區農業改</p>	

行政院人事行政總處公務人力發展中心
立法院審議中央政府總預算案所提決議、附帶決議及注意辦理事項辦理情形報告表
中華民國 101 年度

決 議	、 附 帶 決 議 及 注 意 事 項	辦 理 情 形
項 次	內 容	
	<p>良場、高雄區農業改良場、花蓮區農業改良場、臺東區農業改良場、漁業署及所屬、動植物防疫檢疫局及所屬、農糧署及所屬、食品藥物管理局、環境檢驗所、海岸巡防署、海洋巡防總局、臺灣省政府、福建省政府改以其他項目刪減替代，科目自行調整。</p> <p>4. 大陸地區旅費：除中央選舉委員會及所屬、警政署及所屬、法務部主管不刪外，其餘統刪 10%，其中新聞局、經濟建設委員會、研究發展考核委員會、立法院、內政部、中央警察大學、役政署、入出國及移民署、關稅總局及所屬、交通部、中央氣象局、國軍退除役官兵輔導委員會、原子能委員會主管、農業委員會、林務局、特有生物研究保育中心、茶業改良場、漁業署及所屬、海岸巡防署、海洋巡防總局、臺灣省諮議會、福建省政府改以其他項目刪減替代，科目自行調整。</p> <p>5. 一般事務費：除立法院主管、公務人員保障暨培訓委員會、國家文官學院及所屬、調查局、矯正署及所屬不刪外，其餘統刪 5%，其中經濟建設委員會、金融監督管理委員會、保險局、檢查局、考試院、銓敘部、公務人員退休撫卹基金監理委員會、公務人員退休撫卹基金管理委員會、監察院、審計部、審計部新北市審計處、審計部臺中市審計處、審計部高雄市審計處、內政部、營建署及所屬、警政署及所屬、入出國及移民署、國庫署、關稅總局及所屬、臺北市國稅局、臺灣省北區國稅局及所屬、臺灣省中區國稅局及所屬、臺灣省南區國稅局及所屬、高雄市國稅局、臺北區支付處、財稅資料中心、財稅人員訓練所、廉政署、最高法院檢察署、中小企業處、交通部、民用航空局、中央氣象局、</p>	

行政院人事行政總處公務人力發展中心
立法院審議中央政府總預算案所提決議、附帶決議及注意辦理事項辦理情形報告表
中華民國 101 年度

決 議	、 附 帶 決 議 及 注 意 事 項	辦 理 情 形
項 次	內 容	
	<p>觀光局及所屬、公路總局及所屬、國軍退除役官兵輔導委員會、農業試驗所、林業試驗所、畜產試驗所、家畜衛生試驗所、茶業改良場、桃園區農業改良場、漁業署及所屬、中醫藥委員會、中央健康保險局、食品藥物管理局、環境保護署主管、海岸巡防署主管、福建省政府改以其他項目刪減替代，科目自行調整。</p> <p>6. 軍事裝備設施養護費、房屋建築養護費、車輛及辦公器具養護費、設施及機械設備養護費：除立法院主管、中央選舉委員會及所屬、法務部主管、警政署及所屬、中央警察大學、空中勤務總隊不刪外，其餘統刪 5%，其中經濟建設委員會、證券期貨局、保險局、公共工程委員會、考試院、銓敘部、公務人員退休撫卹基金監理委員會、公務人員退休撫卹基金管理委員會、監察院、審計部、審計部新北市審計處、審計部臺中市審計處、審計部高雄市審計處、內政部、營建署及所屬、入出國及移民署、關稅總局及所屬、高雄市國稅局、臺北區支付處、財稅資料中心、中小企業處、交通部、民用航空局、中央氣象局、觀光局及所屬、公路總局及所屬、國軍退除役官兵輔導委員會、農業委員會、林務局、農業試驗所、林業試驗所、茶業改良場、桃園區農業改良場、臺中區農業改良場、漁業署及所屬、食品藥物管理局、環境保護署主管、海岸巡防署主管、福建省政府改以其他項目刪減替代，科目自行調整。</p> <p>7. 設備及投資：除資產作價投資、經濟建設委員會撥充花東地區永續發展基金、海岸巡防總局及所屬營舍整建工程計畫、國家科學委員會增撥國家科學技術發展基金、立法院主管、中央選舉委員會及所</p>	

行政院人事行政總處公務人力發展中心
立法院審議中央政府總預算案所提決議、附帶決議及注意辦理事項辦理情形報告表
中華民國 101 年度

決 議 項 次	、 附 帶 決 議 及 注 意 事 項 內 容	辦 理 情 形
	<p>屬、國立故宮博物院、法務部主管、警政署及所屬、中央警察大學、空中勤務總隊、國家文官學院及所屬不刪外，其餘統刪 8%，其中新聞局、經濟建設委員會、金融監督管理委員會、證券期貨局、考試院、銓敘部、審計部臺北市審計處、審計部臺中市審計處、內政部、消防署及所屬、國庫署、關稅總局及所屬、臺北區支付處、中小企業處、交通部、中央氣象局、國軍退除役官兵輔導委員會、臺中區農業改良場、環境保護署主管、海岸巡防總局及所屬、福建省政府改以其他項目刪減替代，科目自行調整。</p> <p>8. 對國內團體之捐助與政府機關間之補助：除法律義務支出、國家科學委員會對國家實驗研究院與國家同步輻射研究中心之捐助、衛生署捐助財團法人國家衛生研究院發展計畫、中小企業處捐助財團法人中小企業信用保證基金、文化建設委員會及所屬、中央選舉委員會及所屬、立法院主管、法務部主管、警政署及所屬不刪外，其餘統刪 5%，其中銓敘部、內政部、入出國及移民署、交通部、觀光局及所屬、國軍退除役官兵輔導委員會、科學工業園區管理局及所屬、中醫藥委員會、環境保護署、海岸巡防署、台灣省政府改以其他項目刪減替代，科目自行調整。</p> <p>9. 獎勵金：除文化建設委員會及所屬、中央選舉委員會及所屬、警政署及所屬、立法院主管、法務部主管、智慧財產局不刪外，其餘統刪 10%，其中內政部、入出國及移民署、國庫署、高雄市國稅局、標準檢驗局及所屬、中小企業處、交通部、公路總局及所屬、漁業署及所屬、農糧署及所屬、勞工委員會、環境保護署、海岸巡防署、福建省政府改以其他項目刪減替</p>	

行政院人事行政總處公務人力發展中心
立法院審議中央政府總預算案所提決議、附帶決議及注意辦理事項辦理情形報告表
中華民國 101 年度

決議、附帶決議及注意事項 項次	內 容	辦 理 情 形
	<p>代，科目自行調整。</p> <p>10. 定額刪減項目：國防部主管統刪 2 億 5,400 萬元、外交部主管統刪 8,136 萬 6,000 元、教育部主管統刪 1 億 5,400 萬元、大陸委員會統刪 1,000 萬元、客家委員會及所屬統刪 1,000 萬元，以上均不另再就用途別統刪，並含各委員會審查刪減數，科目自行調整。</p>	
三	<p>101 年度中央政府總預算案歲出預算，除訂有契約者依契約所定進度、時程給付外，均應依各機關單位預算分配注意事項辦理。</p>	<p>遵示辦理。</p>
四	<p>立法院審議 100 年度中央政府總預算附屬單位預算時，通過決議：「…預算執行時有預算法第 62 條之 1 所定『政策宣導』之『廣告』者，應由各該營業及非營業基金按月將預算動支情形（含廣告之主要內容、刊登及播出時間、次數及其金額、托播對象等）予以彙整，透過網際網路予以公開，並函送立法院相關委員會」，惟部分單位並未遵照辦理；為利國會及社會大眾之監督，自 101 年度起，各機關含附屬單位及依預算法第 62 條之 1 所定財團法人於平面媒體、網路媒體、廣播媒體及電視媒體辦理政策宣導相關之廣告，均應按月於機關網站資訊公開區中單獨列示公布，並由各該主管機關按季彙整送立法院。另請審計部自 100 年度起，專案查核各機關單位辦理政策宣導、廣告等相關預算執行情形，併同於年度總決算審核報告中揭露。</p>	<p>遵示辦理。</p>
五	<p>立法院審議 100 年度中央政府總預算案通過決議「…自 101 年度起，各該機關單位預算書除正式員額外，亦應明列以非人事費進用之臨時人員、勞務採購派遣人力、承攬人力</p>	<p>遵示辦理。</p>

行政院人事行政總處公務人力發展中心
立法院審議中央政府總預算案所提決議、附帶決議及注意辦理事項辦理情形報告表
中華民國 101 年度

決議、附帶決議及注意事項 項次	內容	辦理情形
	<p>、申用替代役等之詳細資料（包括：計畫名稱、計畫內容、進用人數、經費及各項待遇、獎金、福利），以完整表達政府人力運用之配置，俾利立法院審議監督。」，惟查各機關預算書，僅列示「臨時人員」及「派遣人力」之簡略資料，「替代役」及「承攬人力」則付之闕如。</p> <p>依行政院人事行政局資料顯示 100 年 3 月 31 日行政院所屬各主管機關運用派遣勞工計 1 萬 2,582 人，較控管基準日 99 年 1 月 31 日，減少 2,932 人，而減少主因在於機關改以勞務承攬方式進用或將原填報派遣勞工重新認定為勞務承攬人力。然聘用人員、約僱人員及臨時人員均有控管措施，唯獨承攬人力沒有。勞務承攬與勞動派遣實務上區分有模糊地帶，改以勞務承攬方式進用，恐有規避控管之嫌。爰為利瞭解勞務承攬人數之消長情形，自 101 年度起，於年度決算向監察院提出時，行政院所屬各主管機關應將勞務承攬人數與經費送人事行政局彙整後公開於網站上；且各機關應自 102 年度起於預算書中列明勞務承攬明細資料（包括計畫名稱、計畫內容、預算額度），避免派遣勞工人數之控管流於形式。</p>	
六	<p>審計部 98 年度中央政府總決算審核報告指出，中央政府各機關進用派遣人力共計約有 1.4 萬多人，支用經費達到 37 億餘元。根據行政院人事行政局在 99 年 1 月調查行政院所屬各主管機關（不包括地方政府）運用派遣人力的調查顯示共有 15,514 人（不含職業訓練局 2,000 人），都凸顯了中央政府大量使用勞動派遣的事實，反映出執政者一味沉溺在「員額精簡」與「組織再造」的美夢，無視於行政機關的法定核心業務正陸續由派遣人力取代中。</p>	<p>遵示配合辦理。</p>

行政院人事行政總處公務人力發展中心
立法院審議中央政府總預算案所提決議、附帶決議及注意辦理事項辦理情形報告表
中華民國 101 年度

決 議 項 次	、 附 帶 決 議 及 注 意 事 項 內 容	辦 理 情 形
	<p>鄰近日本中央政府也沒有使用任何派遣人力，目前中央政府使用大量派遣勞工，並非使用在非核心的支援性工作，有許多是該行政機關的法定核心業務。例如：職業訓練局外勞組負責審核人員、就服中心負責失業登記與認定人員、雪山隧道的待命消防人員、台北捷運站務人員、行政院原子能委員會核能研究所辦理水處理廠及高壓變電站設施運轉人員、財政部臺北市國稅局辦理國稅稽查人員等；審計部並嚴正指出，派遣人員更迭頻仍、不諳法令，且欠缺相關職前教育，嚴重影響公務機關業務之遂行，甚而造成民眾間之糾紛，並將損及政府形象。行政院人事行政局應按季全面清查各行政機關運用派遣勞工有無此情形，以杜爭議。</p>	
七	<p>行政院於 99 年 8 月 27 日就政府機關使用派遣亂象發布「行政院運用勞動派遣應行注意事項」，規範行政院及所屬各機關（構）、公立學校及國營事業使用派遣人力，地方政府也必須準用這項規定。惟查，該要點存有下列缺失：</p> <ol style="list-style-type: none"> 1. 目前許多機關使用派遣的範圍已超出該要點所訂之 5 項可使用派遣之工作類型，就是以派遣人力執行公權力的核心業務，公然違反該項規定。該注意事項非但沒有訂出落日條款，嚴格限制非該 5 項工作類型的派遣，在契約期滿之後不得再使用，反而還訂定「走後門條款」，建議可以改用勞務承攬、臨時人員或其他人力進用方式辦理，無異是將派遣淪為自然人承攬的惡性循環。 2. 缺乏對派遣公司的直接監督，僅規定一旦發生違法事項，可要求勞動檢查及處罰鍰，但對保障勞工權益於事無補。 3. 缺乏派遣勞工的申訴管道與爭議處理機 	<p>遵示辦理。</p>

行政院人事行政總處公務人力發展中心
立法院審議中央政府總預算案所提決議、附帶決議及注意辦理事項辦理情形報告表
中華民國 101 年度

決議、附帶決議及注意事項 項次	內 容	辦 理 情 形
	<p>制，若只讓派遣勞工向要派單位申訴，以公務機關的保守性格，恐缺乏第三者之監督機制。爰要求：</p> <ol style="list-style-type: none"> 1. 行政院人事行政局應會同行政院勞工委員會於3個月內清查，超出5項工作類型違反該要點的部會，並於半年內改正之。 2. 行政院公共工程委員會應扮演更積極的角色，在勞務採購契約上進行更嚴格細密的監督條款，一旦違約就必須在內部就對派遣公司進行懲罰性罰款以及禁止後續招標資格的條款，而不是以緩不濟急的外部勞動檢查處理。 	
八	<p>立法院於審議 99 年度中央政府總預算通過主決議，要求行政院勞工委員會須對中央各機關勞務採購進行查察工作，以確保廣大勞工權益。惟查勞工委員會於 99 年 1 月針對各部會派遣人力之派遣事業單位所進行的勞動檢查，完全合乎勞動相關法令之比率僅達 21.66%，換句話說，約有八成的廠商涉及違反相關法令，勞工委員會不僅未持續追蹤各機關及違規廠商改善情形，也未定期對政府機關勞務採購進行專案勞動檢查。鑑於公部門派遣勞工勞資糾紛時有所聞，爰要求行政院勞工委員會應每半年就政府機關勞務採購專案勞動檢查，並依法公布違法派遣事業單位名單，作為其他公部門勞務採購之資格要件，以維派遣勞工之勞動權益。</p>	<p>遵示配合辦理。</p>
九	<p>2005 年起卡債風暴促使銀行拋售呆帳，將債權轉予資產管理公司，惟債務催收業務之執行良莠不齊，影響數十萬債務人權益，登記主管機關經濟部及行政院金融監督管理委員會迄今未能就該行業之管理提出具體辦法；爰要求經濟部、行政院金融監督管理委員會及法務部等單位，應於 3 個月內，就該</p>	<p>左列決議事項未涉本中心業務。</p>

行政院人事行政總處公務人力發展中心
立法院審議中央政府總預算案所提決議、附帶決議及注意辦理事項辦理情形報告表
中華民國 101 年度

決議、附帶決議及注意事項 項次	內容	辦理情形
	<p>家庭也面臨分崩離析，尤有甚者，更有債務人因此走上絕路。基於政府應保障人民的基本的居住權，建議行政院責成相關單位收集國外做法，如日本，在債權人與法官同意下，債務人於更生期間可以僅繳房貸利息，至更生期間結束後，才繼續平均償還本金與利息…等等，並在 3 個月內研擬一套合乎社會正義、保障人民居住權的政策與配套措施，讓債務人在償還債務的同時，仍可保有一生努力打拼的安身之所。</p>	
十二	<p>中央政府各機關對於其所投資公私合營事業之控管作業，主要藉由指派之公股董事代表於董事會中表達意見並參與決策。查中央政府各機關 99 年度間合計派任有 99 名公股董事代表，惟其中有 14 名公股董事代表約占所有公股董事代表之 14%，其親自出席董事會情形未達八成，更有 6 名公股董事代表其親自出席董事會情形甚未達當年度應出席次數之六成。</p> <p>現行中央各機關對於所管轄之公股董事代表親自出席董事會情形，雖訂定有管理考核規定，如財政部對於一般董事代表要求約 67% 之出席率，交通部及行政院農業委員會則要求 50% 之親自出席率，但標準過於寬鬆，未盡周延。行政院應責成相關機關加強督促公股董事代表親自出席董事會，並落實對公股代表之監督考核。</p>	左列決議事項未涉本中心業務。
十三	<p>立法院審查 100 年度中央政府總預算案通過決議「當前都會區房價高漲為首要民怨，為避免中國大陸及外國資金不當炒作房市導致房價不正常飆漲，影響我國國民取得自用住宅，內政部應即檢討修正大陸及外國取得我國不動產之相關法令，並建立總量管制措施，於第 7 屆第 7 會期中向立法院提出專案</p>	左列決議事項未涉本中心業務。

行政院人事行政總處公務人力發展中心
立法院審議中央政府總預算案所提決議、附帶決議及注意辦理事項辦理情形報告表
中華民國 101 年度

決議、附帶決議及注意事項 項次	內 容	辦 理 情 形
	報告，以保障國民居住人權。」經查內政部於 100 年 8 月 24 日始將報告函送立法院，未符合決議要求時間。又，該部報告指「管制尚屬適當，亦未發現大陸資金有不當炒作房地產情事，是以『大陸地區人民在臺灣地區取得設定或移轉不動產物權許可辦法』目前尚無須修正。」惟，該辦法僅管理「不動產物權」之取得及移轉，陸資購買、炒作預售屋係屬「權利」移轉，迄今無法可管。爰要求相關部會重新檢討相關法令，並研議建立總量管制措施，按季統計並公布大陸資金投資我國不動產情形，以防杜不當炒作，落實居住正義。	
十四	有鑑於花蓮縣公有土地占百分之八十六，台東縣則高達百分之九十一點三，比例之高使土地使用屢受限制。行政院近期討論國土復育策略方案中指出，不再辦理公地放領政策，其執行面站在北部都會區的角度，並不符合花東地區的實際情況，對於自日據時期即開始耕作的農民來說，等於被迫做一輩子的佃農，始終無法擁有屬於自己的土地所有權。且現行花東公有土地使用問題錯綜複雜，政府對於公有土地的管理使用愈趨嚴格，動輒採取強硬手段，強制移除農民地上作物，並要求拆屋還地，引起許多民怨。爰建請行政院經濟建設委員會及相關單位檢討現行公有土地劃定範圍及使用限制合理性，並提出調查報告；行政院並於 1 個月內提出花東公有土地放領辦法，以維花東民眾權益。	左列決議事項未涉本中心業務。
十五	去任務化、法規鬆綁、減少政府干預等為國營事業民營化政策推動之重要考量，且屬政府對參與民營化投資者應有之信賴保護，惟基於公款有效使用，行政院應要求各主管機	左列決議事項未涉本中心業務。

行政院人事行政總處公務人力發展中心
立法院審議中央政府總預算案所提決議、附帶決議及注意辦理事項辦理情形報告表
中華民國 101 年度

決 議 、 附 帶 決 議 及 注 意 事 項 項 次	內 容	辦 理 情 形
	<p>關對公股持股低於 50%之轉投資事業確實依國營事業管理法第 3 條第 3 項及預算法第 41 條第 3 項規定辦理。另外臺灣證券交易所係依公司法規定成立之股份有限公司，其公股持有比率未達 50%，爰重大營運事項需經由公司股東會決議，至該公司預算書擬訂屬公司自治事項，若強行要求將其預算書送交立法院審議，若立法院審議結果決議將董事會及股東會通過之預算予以變更，恐對公司治理產生衝擊，並涉及法制上之爭議。</p>	

主辦會計人員：李美玲



機關長官：劉慈

