

2-4

中華民國 104 年度

# 中央政府總預算案

行政院人事行政總處公務人力發展中心單位預算



行政院人事行政總處公務人力發展中心 編

行政院人事行政總處公務人力發展中心

目次

中華民國 104 年度

書表名稱	頁	次
一、預算總說明.....	1	— 4
二、主要表		
歲入來源別預算表 .....	5	— 6
歲出機關別預算表 .....		7
三、附屬表		
(一)歲入項目說明提要表		
1. 權利金.....		9
2. 租金收入.....		10
3. 廢舊物資售價.....		11
(二)歲出計畫提要及分支計畫概況表		
1. 一般行政.....	12	— 14
2. 訓練輔導及研究 .....	15	— 19
3. 第一預備金.....		20
(三)各項費用彙計表.....	22	— 23
(四)歲出一級用途別科目分析表.....	24	— 25
(五)資本支出分析表.....	26	— 27
(六)人事費分析表.....		29
(七)預算員額明細表.....	30	— 31
(八)公務車輛明細表.....		33
(九)現有辦公房舍明細表.....	34	— 35
(十)轉帳收支對照表.....		37
(十一)捐助經費分析表.....	38	— 39
(十二)派員出國計畫預算總表 .....		41
(十三)派員出國計畫預算類別表-考察、視 察、訪問.....	42	— 43
(十四)派員出國計畫預算類別表-開會、談判	44	— 45
(十五)歲出按職能及經濟性綜合分類表.....	46	— 47
(十六)委辦經費分析表.....	48	— 49
(十七)立法院審議中央政府總預算案所提決 議、附帶決議及注意辦理事項辦理情 形報告表.....	51	— 72



## 一、 預 算 總 說 明

行政院人事行政總處公務人力發展中心  
預算總說明  
中華民國 104 年度

一、現行法定職掌

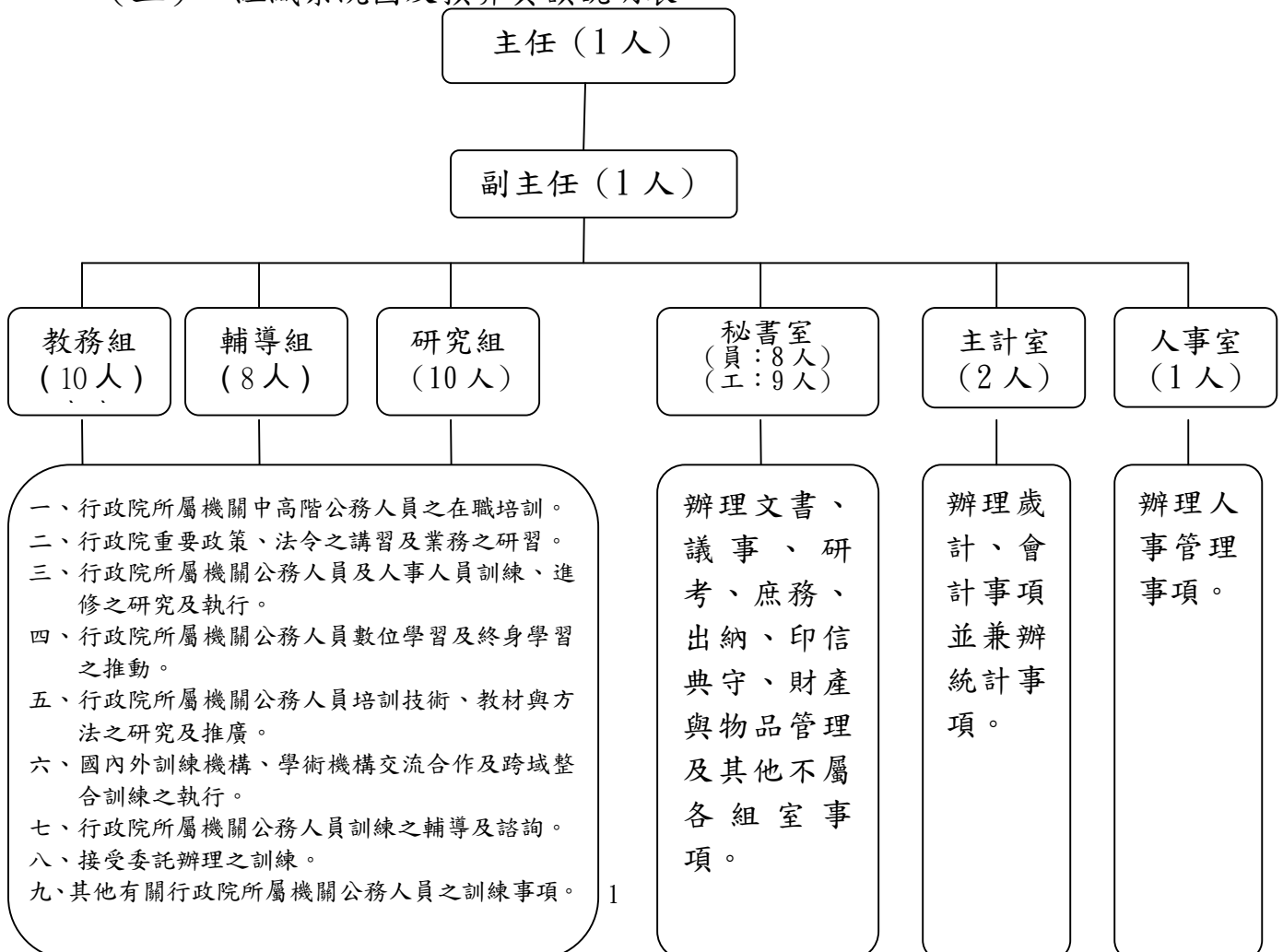
(一) 機關主要職掌

- 1、行政院所屬中高階公務人員之在職培訓。
- 2、行政院重要政策、法令之講習及業務之研習。
- 3、行政院所屬公務人員及人事人員訓練、進修之研究及執行。
- 4、數位學習之推動暨培訓技術、教材與方法之研究及推廣。

(二) 內部分層業務

本中心設教務組、輔導組、研究組、秘書室、人事室及主計室，分別掌理行政院所屬中高階公務人員之在職培訓、行政院重要政策、法令之講習及業務之研習、行政院所屬公務人員及人事人員訓練、進修之研究及執行、數位學習之推動暨培訓技術、教材與方法之研究及推廣，以及本中心之文書、庶務、出納、人事、歲計、會計及統計等事項。

(三) 組織系統圖及預算員額說明表



行政院人事行政總處公務人力發展中心  
預算總說明  
中華民國 104 年度

二、104 年度施政目標與重點

本中心掌理行政院所屬公務人員之管理發展及訓練事項，依據行政院 104 年度施政方針，配合中程施政計畫及核定預算額度，並針對當前社會狀況及本中心未來發展需要，編定 104 年度施政計畫，其目標與重點如次：

（一）年度施政目標

1.推動公務人才培育

（1）提升中高階公務人員培訓成效：中高階公務人員訓練辦理訓後成效評估期數：60 期；中高階公務人員訓練運用多元訓練技法期數：60 期。

（2）辦理關鍵職務人員能力評鑑：如期完成評鑑活動。

2.建構以人為本的人事措施

（1）落實人權教育訓練：公務人員人權訓練人次。

（2）加強性別意識培力：性別主流化相關訓練人次。

3.開發符合公務需求之數位教材

開發符合公務訓練需求之數位教材：如期完成數位教材之開發製作。

4.充分運用公有財產，增加政府收益

公務人力發展中心大樓設施營運管理：委託營運設施年度營業額較最近 3 年平均值之成長率（因颱風放假等不可抗力因素得予以扣除）。

行政院人事行政總處公務人力發展中心  
預算總說明  
中華民國 104 年度

(二) 年度關鍵績效指標

關鍵策略目標		關鍵績效指標				
		關鍵績效指標	評估體制	評估方式	衡量標準	該年度目標值
一	推動公務人才培育	一 提升中高階公務人員培訓成效	1	統計數據	1. 中高階公務人員訓練辦理訓後成效評估期數：60 期（佔權重 50%）。 2. 中高階公務人員訓練運用多元訓練技法期數：60 期（佔權重 50%）。	100%
		二 辦理關鍵職務人員能力評鑑	1	進度控管	如期完成評鑑活動。	100%
二	建構以人為本的人事措施	一 落實人權教育訓練	1	統計數據	公務人員人權訓練人次。	360 人次
		二 加強性別意識培力	1	統計數據	性別主流化相關訓練人次。	300 人次
三	開發符合公務需求之數位教材	一 開發符合公務訓練需求之數位教材	1	進度控管	如期完成數位教材之開發製作。	100%
四	充分運用公有財產，增加政府收益	二 公務人力發展中心大樓設施營運管理	1	統計數據	委託營運設施年度營業額較最近 3 年平均值之成長率（因颱風放假等不可抗力因素得予以扣除）。	0.33%

行政院人事行政總處公務人力發展中心  
預算總說明  
中華民國 104 年度

三、以前年度實施狀況及成果概述

(一) 前(102)年度施政績效及達成情形分析

年度績效目標	衡量指標	原定目標值	績效衡量暨達成情形分析
培育公務人才與領導力—精進中高階公務人員培訓發展	辦理中高階公務人員培訓發展性質班別，參訓學員在「研習規劃」、「學習輔導」及「講座授課」等面向滿意度之平均值。	86.5%	辦理「國家政務研究班」等 30 班計 90 期，「研習規劃」、「學習輔導」及「講座授課」等面向滿意度之平均值為 88.79%。
充分運用公有財產，增加政府收益—本中心大樓設施營運管理	年度預算歲入部分執行率。	98.5%	本中心大樓設施委託經營管理 102 年度分別收取定額權利金新臺幣（以下同）3,200 萬元及經營權利金 1,321 萬 8,285 元，合計 4,521 萬 8,285 元，另年度歲入預算編列 4,460 萬元。綜上，歲入執行率為 101.39%。

(二) 上(103)年度已過期間施政績效及達成情形：

年度績效目標	衡量指標	績效衡量暨達成情形分析
培育公務人才與領導力—精進中高階公務人員培訓發展	辦理中高階公務人員培訓發展性質班別，參訓學員在「研習規劃」、「學習輔導」及「講座授課」等面向滿意度之平均值。	辦理「中高階策勵研習班」等 24 班計 84 期，「研習規劃」、「學習輔導」及「講座授課」等面向滿意度之平均值為 90.11%。
充分運用公有財產，增加政府收益—本中心大樓設施營運管理	年度預算歲入部分執行率。	本中心 103 年 1 月至 7 月預算歲入為定額權利金新臺幣 32,000 千元及經營權利金 13,747 千元，執行率為 102.57%。



## 二、主要表

**行政院人事行政總處公務人力發展中心**  
**歲入來源別預算表**

經資門併計

中華民國104年度

單位：新臺幣千元

科 目 節 名					本年度預算數	上年度預算數	前年度決算數	本年度與 上年度比較	說 明
				合 計	44,832	44,619	45,322	213	
2				0400000000 罰款及賠償收入	-	-	37	-	
	8			0403310000 公務人力發展中心	-	-	37	-	
		1		0403310200 沒入及沒收財物	-	-	36	-	
			1	0403310201 沒入金	-	-	36	-	前年度決算數係廠商違約沒入履約保證金收入。
		2		0403310300 賠償收入	-	-	1	-	
			1	0403310301 一般賠償收入	-	-	1	-	前年度決算數係廠商違約逾期交貨之賠償收入。
3				0500000000 規費收入	-	-	20	-	
	9			0503310000 公務人力發展中心	-	-	20	-	
		1		0503310300 使用規費收入	-	-	20	-	
			1	0503310305 資料使用費	-	-	4	-	前年度決算數係出售招標文件等工本費收入。
		2		0503310312 場地設施使用費	-	-	17	-	前年度決算數係無線電話基站之場地設施使用費收入。
4				0700000000 財產收入	44,832	44,619	45,252	213	
	9			0703310000 公務人力發展中心	44,832	44,619	45,252	213	
		1		0703310100 財產孳息	44,798	44,616	45,218	182	
			1	0703310105 權利金	44,774	44,600	45,218	174	本年度預算數係大樓委託經營管理定額權利金及經營權利金，其中定額權利金收入32,000千元，撥充作為訓練輔導及研究之用。
		2		0703310106 租金收入	24	16	-	8	本年度預算數係無線電話基站之租金收入。
		2		0703310600 廢舊物資售價	34	3	34	31	本年度預算數係出售報廢財物等收入。
7				1100000000 其他收入	-	-	13	-	

# 行政院人事行政總處公務人力發展中心 歲入來源別預算表

經資門併計

中華民國104年度

單位：新臺幣千元

科目名稱					本年度預算數	上年度預算數	前年度決算數	本年度與 上年度比較	說明
款	項	目	節	名					
	9			1103310000 公務人力發展中心	-	-	13	-	
		1		1103310900 雜項收入	-	-	13	-	
			1	1103310909 其他雜項收入	-	-	13	-	前年度決算數係委託代訓經費賸餘款等 繳庫數。

行政院人事行政總處公務人力發展中心

歲出機關別預算表

中華民國104年度

單位：新臺幣千元

經資門併計

科 目 節 名 稱					本年度預算數	上年度預算數	本年度與上年度 比	說 明
2				0003000000 行政院主管	130,340	122,479	7,861	
	4			0003310000 公務人力發展中心	130,340	122,479	7,861	
				3303310000 行政支出	130,340	122,479	7,861	
		1		3303310100 一般行政	55,992	57,738	-1,746	1. 本年度預算數55,992千元，包括人事費52,174千元，業務費3,716千元，獎補助費102千元。 2. 本年度預算數之內容與上年度之比較如下： (1) 人員維持費52,174千元，較上年度核實減列人事費1,183千元。 (2) 基本行政工作維持費3,818千元，較上年度減列其他業務租金、物品等經費563千元。
		2		3303311000 訓練輔導及研究	73,748	64,141	9,607	1. 本年度預算數73,748千元，包括業務費65,759千元，設備及投資7,989千元。 2. 本年度預算數之內容與上年度之比較如下： (1) 在職訓練研習課程經費53,207千元，較上年度減列聘請講座及學員膳宿等經費1,529千元，增列高階公務人員出國短期研習經費12,000千元，計淨增10,471千元。 (2) 訓練輔導行政維持經費3,781千元，較上年度減列訓練行政專業服務等經費484千元。 (3) 人力資源研究發展經費12,408千元，較上年度減列一般事務費及資訊軟體設備費等1,576千元。 (4) 網路教學系統經費4,352千元，較上年度增列建置行動學習系統等經費1,196千元。
		3		3303319800 第一預備金	600	600	0	仍照上年度預算數編列。

行政院人事行政總處公務人力發展中心

歲出機關別預算表

中華民國104年度

單位：新臺幣千元

經資門併計

科 目 節 名 稱					本年度預算數	上年度預算數	本年度與上年度 比	說 明
2				0003000000 行政院主管	130,340	122,479	7,861	
	4			0003310000 公務人力發展中心	130,340	122,479	7,861	
				3303310000 行政支出	130,340	122,479	7,861	
		1		3303310100 一般行政	55,992	57,738	-1,746	1. 本年度預算數55,992千元，包括人事費52,174千元，業務費3,716千元，獎補助費102千元。 2. 本年度預算數之內容與上年度之比較如下： (1) 人員維持費52,174千元，較上年度核實減列人事費1,183千元。 (2) 基本行政工作維持費3,818千元，較上年度減列其他業務租金、物品等經費563千元。
		2		3303311000 訓練輔導及研究	73,748	64,141	9,607	1. 本年度預算數73,748千元，包括業務費65,759千元，設備及投資7,989千元。 2. 本年度預算數之內容與上年度之比較如下： (1) 在職訓練研習課程經費53,207千元，較上年度減列聘請講座及學員膳宿等經費1,529千元，增列高階公務人員出國短期研習經費12,000千元，計淨增10,471千元。 (2) 訓練輔導行政維持經費3,781千元，較上年度減列訓練行政專業服務等經費484千元。 (3) 人力資源研究發展經費12,408千元，較上年度減列一般事務費及資訊軟體設備費等1,576千元。 (4) 網路教學系統經費4,352千元，較上年度增列建置行動學習系統等經費1,196千元。
		3		3303319800 第一預備金	600	600	0	仍照上年度預算數編列。

本 頁 空 白

### 三、 附 屬 表

### 三、 附 屬 表



**行政院人事行政總處公務人力發展中心**  
**歲入項目說明提要表**

中華民國104年度

單位：新臺幣千元

來源子目及 細目與編號	0703310100 財產孳息	-0703310105 權利金	預算金額	44,774	承辦單位	研究組
----------------	--------------------	--------------------	------	--------	------	-----

歲 入 項 目 說 明

一、項目內容

本中心大樓委託經營管理權利金收入。

二、法令依據

依據促進民間參與公共建設法有關規定辦理。

金 額 及 說 明

款	項	目	節	名 稱	金 額	說 明
4				0700000000 財產收入	44,774	
	9			0703310000 公務人力發展中心	44,774	
		1		0703310100 財產孳息	44,774	
			1	0703310105 權利金	44,774	係大樓委託經營管理定額權利金及經營權利金，其中定額權利金收入32,000千元，撥充作為訓練輔導及研究之用。

行政院人事行政總處公務人力發展中心  
歲入項目說明提要表

中華民國104年度

單位：新臺幣千元

來源子目及 細目與編號	0703310100 財產孳息	-0703310106 租金收入	預算金額	24	承辦單位	秘書室
----------------	--------------------	---------------------	------	----	------	-----

歲 入 項 目 說 明

一、項目內容

本項收入係無線電話基站之租金收入。

二、法令依據

依據國家通訊傳播委員會102年6月17日通傳資技字第10243020230號函辦理。

金 額 及 說 明				金 額	說 明
款	項	目	節	名 稱	
4				0700000000 財產收入	24
	9			0703310000 公務人力發展中心	24
		1		0703310100 財產孳息	24
			2	0703310106 租金收入	24
					係收取無線電話基站之租金收入。

行政院人事行政總處公務人力發展中心  
歲入項目說明提要表

中華民國104年度

單位：新臺幣千元

來源子目及 細目與編號	0703310600 廢舊物資售價	預算金額	34	承辦單位	秘書室
----------------	----------------------	------	----	------	-----

歲 入 項 目 說 明

一、項目內容

二、法令依據

係出售報廢財物等收入。

依據國有財產法及國庫法等有關規定辦理。

金 額 及 說 明

款	項	目	節	名 稱	金 額	說 明
4				0700000000 財產收入	34	
	9			0703310000 公務人力發展中心	34	
		2		0703310600 廢舊物資售價	34	係出售報廢財物等收入。

**行政院人事行政總處公務人力發展中心**  
**歲出計畫提要及分支計畫概況表**

經資門併計

中華民國104年度

單位：新臺幣千元

工作計畫名稱及編號	3303310100 一般行政	預算金額	55,992
計畫內容：		預期成果：	
1.辦理本中心文書、人事、主計及事務管理等行政事務。		配合業務推展發揮行政效率，以達成年度施政計畫目標。	
2.施政計畫作業及管制考核。			
分支計畫及用途別科目	預算金額	承辦單位	說明
01 人員維持	52,174	人事室、秘書室	用人經費係按核定員額依規定標準編列52,174千元，包括：
0100 人事費	52,174		1.法定編制人員待遇：按職員41人之薪俸、加給，依規定標準計列，本年度計需31,447千元。
0103 法定編制人員待遇	31,447		2.技工及工友待遇：按技工1人、駕駛2人及工友6人之工餉及加給，依規定標準計列，本年度計需3,430千元。
0105 技工及工友待遇	3,430		3.獎金：係員工考績獎金、年終工作獎金及領有服務獎章退休人員依公務人員領有勳章獎章榮譽紀念章發給獎勵金實施要點支領之獎勵金，本年度計需7,880千元。
0111 獎金	7,880		4.其他給與：係員工休假旅遊補助經費，本年度計需809千元。
0121 其他給與	809		5.加班值班費：包括加班費及不休假加班費，依業務需要核實編列，本年度計需2,060千元。
0131 加班值班費	2,060		6.退休離職儲金：係依法提撥職員退撫基金之公提部分及技工工友之勞工退休準備金暨工資墊償基金，本年度計需3,026千元。
0143 退休離職儲金	3,026		7.保險：係職員及技工工友等現職人員與退休人員應由政府負擔之勞保、公保、健保保費補助，本年度計需3,522千元。
0151 保險	3,522		
02 基本行政工作維持	3,818	秘書室、人事室	處理一般經常公務所需經費，按實際需要核實編列3,818千元，包括：
0200 業務費	3,716		1.教育訓練費212千元：係補助本中心因公赴公私立大學院校系所修習學位、學分或研究等進修人員學雜費及參加其他公民營訓練機構研習相關課程等訓練講習費用，本年度計需212千元。
0201 教育訓練費	212		2.通訊費80千元：係處理日常業務所需郵電費、講座鐘點費及學者專家出席費等劃撥轉帳匯費，本年度計需80千元。
0203 通訊費	80		3.其他業務租金2,012千元：包括電話系統及DEC T無線通訊每月56.2千元、影印機每月44千元、保全及門禁設備租賃每月67.5千元，本年度計需2,012千元。
0219 其他業務租金	2,012		
0221 稅捐及規費	46		
0231 保險費	38		
0250 按日按件計資酬金	30		
0271 物品	684		
0279 一般事務費	280		
0282 房屋建築養護費	10		
0283 車輛及辦公器具養護費	82		

**行政院人事行政總處公務人力發展中心**  
**歲出計畫提要及分支計畫概況表**

經資門併計

中華民國104年度

單位：新臺幣千元

工作計畫名稱及編號		3303310100 一般行政		預算金額	55,992
分支計畫及用途別科目		預算金額	承辦單位	說	明
0284 設施及機械設備養護費		100		4.稅捐及規費46千元：係首長專用車1輛、小型客貨車1輛及機車1輛所需牌照稅及燃料費等，本年度計需46千元。	
0291 國內旅費		10		5.保險費38千元：係首長專用車1輛、小型客貨車1輛及機車1輛所需第三人責任險、乘客責任險及車體損失險等保險費用，本年度計需38千元。	
0295 短程車資		10		6.按日按件計資酬金30千元：係大樓設施委託經營營運、辦公室自動化系統規劃及現有系統整合修正所需專業人士顧問諮詢費及出席費等，本年度計需30千元。	
0299 特別費		122		7.物品684千元：係處理公務所需消耗品、非消耗品及油料購置費用，包括：	
0400 獎補助費		102		(1)消耗品：包括紙張、清潔、報章及文具各項事務用品等，本年度計需565千元。	
0475 獎勵及慰問		102		(2)非消耗品：包括辦公用品、事務器具及衛生用具等，本年度計需50千元。	
				(3)油料：包括首長專用車1輛及機車1輛油料費，本年度計需69千元。	
				8.一般事務費280千元：包括文康活動費100千元、一般公務印刷、業務檢討、員工月會、退休離職人員獎牌製作、員工健康檢查等項經費，本年度計需280千元。	
				9.房屋建築養護費10千元：本中心辦公大樓樓地板總面積44,787.17m <sup>2</sup> ，按委託經營後本中心負責之行政區域3,081m <sup>2</sup> 編列，本年度酌予編列10千元(詳現有辦公房舍明細表)。	
				10.車輛及辦公器具養護費82千元：依規定標準編列，包括：	
				(1)車輛養護費：購置滿6年以上首長專用車1輛及機車1輛，本年度酌予編列53千元。	
				(2)辦公器具養護費：本中心職員41人之辦公器具養護費按規定標準每人每年1,048元編列，本年度酌予編列29千元。	
				11.設施及機械設備養護費100千元：按本中心辦公大樓行政區域3,081m <sup>2</sup> ，本年度酌予編列100千元。	
				12.國內旅費10千元：係專家學者出席會議往返交通費及員工因公出差所需交通費、住宿費	

**行政院人事行政總處公務人力發展中心**  
**歲出計畫提要及分支計畫概況表**

經資門併計

中華民國104年度

單位：新臺幣千元

工作計畫名稱及編號	3303310100 一般行政	預算金額	55,992
分支計畫及用途別科目	預算金額	承辦單位	說 明
			<p>及雜費等，依國內出差旅費報支要點規定編列，本年度計需10千元。</p> <p>13.短程車資10千元：短程公差平均每月4人次，每人每次以200元計算，本年度計需10千元。</p> <p>14.特別費122千元：首長1人，本年度計需122千元。</p> <p>15.慰問金102千元：係本中心退休退職人員三節慰問金，按退休職員12人、退職技工、工友5人，每人每節2千元計算，本年度計需102千元。</p>

# 行政院人事行政總處公務人力發展中心

## 歲出計畫提要及分支計畫概況表

經費門併計

中華民國104年度

單位：新臺幣千元

工作計畫名稱及編號	3303311000 訓練輔導及研究	預算金額	73,748
-----------	--------------------	------	--------

計畫內容：

預期成果：

1. 在職訓練研習課程
  - (1) 規劃辦理領導訓練。
  - (2) 規劃辦理管理訓練。
  - (3) 規劃辦理政策性訓練。
  - (4) 規劃辦理人事人員訓練。
  - (5) 規劃辦理專業訓練。
2. 人力資源研究發展
  - (1) 辦理年度委託研究及充實圖書館館藏資料。
  - (2) 充實「e等公務園」學習網線上課程。

1. 在職訓練研習課程
  - (1) 領導訓練：增進高階公務人員之前瞻與宏觀思維，拓展國際視野，強化其政策規劃論述、決策、領導及跨域治理能力，以有助於國家政策之推動，提升政府整體效能及國家競爭力。
  - (2) 管理訓練：強化中高階主管職務管理核心能力及各級公務人員職能，增進風險與危機管理、創新管理、政策規劃執行與溝通協調等相關管理知能，提升政府服務品質及績效管理效能。
  - (3) 政策性訓練：促進公務人員瞭解國家重大政策的背景及內涵（如性別主流化），強化推展政策的知識與能力，以有助於落實執行政府政策理念，提升政策推動及宣導目標之效能。
  - (4) 人事人員訓練：增廣各級人事主管領導管理能力及專業知能，並對關鍵職務人員進行能力評鑑，使其瞭解及體認所需能力與程度，促進服務機關之管理與績效，提升人事工作效益。
  - (5) 專業訓練：深化公務人員法律知能、外語能力、國際事務、身心健康與壓力調適等專業訓練，增進法治素養、語文能力、專業法令與執行技法，提升業務處理效率及品質。
  - (6) 本年度預計辦理領導訓練、管理訓練、政策性訓練、人事人員訓練及專業訓練等各類研習，共計48,000人天，其單位成本為858元/人天。
2. 人力資源研究發展
  - (1) 針對訓練業務推動所需，有效提供具體研究建議，並持續充實圖書館館藏，以提昇教學品質與學習成效。
  - (2) 充分運用網路學習資源，結合政府機關業務推動需要，擴增公務員多元學習機會，並規劃辦理多元混成模式訓練，強化學習成效，有效達成研習目標。

分支計畫及用途別科目	預算金額	承辦單位	說明
01 在職訓練研習課程	53,207	各組室	辦理領導訓練、管理訓練、政策性訓練、人事人員訓練及專業訓練等各類研習班48,000人天，本年度計需53,207千元，內容如下： 1. 教育訓練費12,000千元：係選送高階公務人員出國短期研習所需經費。 2. 其他業務租金300千元：係接送研習課程學員校外教學及參訪活動租用交通車費用7千元至13千元／次。 3. 按日按件計資酬金12,353千元，包括： (1) 出席費111千元：係聘請學者專家出席有關課程規劃諮詢、改進訓練輔導實施方式等會議所需經費。
0200 業務費	53,207		
0201 教育訓練費	12,000		
0219 其他業務租金	300		
0250 按日按件計資酬金	12,353		
0279 一般事務費	27,879		
0291 國內旅費	160		
0295 短程車資	515		

**行政院人事行政總處公務人力發展中心**  
**歲出計畫提要及分支計畫概況表**

經資門併計

中華民國104年度

單位：新臺幣千元

工作計畫名稱及編號	3303311000 訓練輔導及研究	預算金額	73,748
分支計畫及用途別科目	預算金額	承辦單位	說明
			<p>(2)講座鐘點費12,173千元(其中7,705千元收支併列)：研習課程講座鐘點費每小時1,600元、專題演講每場次平均報酬3,000元至6,000元及國外大學講座及國際知名講座專題演講費每場次10千元／小時，含「領導訓練」914千元、「管理訓練」3,142千元、「政策性訓練」1,702千元(含「性別主流化研習班」(基礎班及進階班)等性別主流化相關班期108千元)、「人事人員訓練」3,370千元及「專業訓練」3,045千元。</p> <p>(3)辦理學員個人學習心得報告審查等費用69千元。</p> <p>4.一般事務費27,879千元，包括：</p> <p>(1)學員住宿費15,996千元(收支併列)：1,294元／間／人，含「領導訓練」1,302千元、「管理訓練」5,155千元、「政策性訓練」2,458千元(含「性別主流化研習班」(基礎班及進階班)等性別主流化相關班期326千元)、「人事人員訓練」2,185千元及「專業訓練」4,896千元。</p> <p>(2)學員膳食費8,299千元(收支併列)：早餐60元／人、中餐155元／人、晚餐155元／人；含「領導訓練」813千元、「管理訓練」2,641千元、「政策性訓練」1,265千元(含「性別主流化研習班」(基礎班及進階班)等性別主流化相關班期160千元)、「人事人員訓練」1,371千元及「專業訓練」2,209千元。</p> <p>(3)辦理本計畫在職訓練各類班期所需年度需求調查、訓練實施計畫、訓練成果總報告、各班期結業證書、筆記本等印製費及課程規劃、學員講義教材、教學圖表及教具、參考工具書及書籍、活動照片及用品、通訊錄、專題報告、場地、會場佈置、參訪活動及國外講座往返機票等3,584千元。</p> <p>5.國內旅費160千元：係講座國內往返機票、高鐵、台鐵等費用及訓練承辦人員因訓練公務所需出差旅費。</p> <p>6.短程車資515千元：係講座往返交通費300元及</p>



**行政院人事行政總處公務人力發展中心**  
**歲出計畫提要及分支計畫概況表**

經資門併計

中華民國104年度

單位：新臺幣千元

工作計畫名稱及編號	3303311000 訓練輔導及研究	預算金額	73,748
分支計畫及用途別科目	預算金額	承辦單位	說明
02 訓練輔導行政維持	3,781	秘書室、人事室	訓練承辦人員因訓練公務所需短程車資(含「性別主流化研習班」(基礎班及進階班)等性別主流化相關班期6千元)。 辦理訓練輔導計畫調訓作業等所需行政經費，本年度計需3,781千元，內容如下：
0200 業務費	3,781		1.通訊費3,166千元：包括處理調訓作業所需郵電費396千元及T3等網路數據專線費用2,770千元，本年度計需3,166千元。
0203 通訊費	3,166		2.按日按件計資酬金48千元，係為辦理本中心員工在職訓練所需講座鐘點費48千元。
0250 按日按件計資酬金	48		3.物品123千元：包括處理訓練輔導業務及學員紙張、日常用品等所需消耗品購置費113千元及辦理訓練業務所需事務器具等非消耗品購置費用10千元，本年度計需123千元。
0271 物品	123		4.一般事務費424千元，包括：
0279 一般事務費	424		(1)年度志工服務所需之行政經費，300元x80人次x12月=288千元及保險教育訓練等雜項費用62千元，本年度計需350千元。
0291 國內旅費	10		(2)辦理本中心員工在職訓練所需講義教材等相關經費74千元。
0295 短程車資	10		5.國內旅費10千元：係員工赴其他訓練機構觀摩研習及因公出差所需旅費，依國內出差旅費報支要點規定編列，本年度計需10千元。
03 人力資源研究發展	12,408	研究組	6.短程車資10千元：短程公差平均每每月4人次，每人每次以200元計算，本年度計需10千元。 辦理訓練發展之理論研究與實務經驗交流，本年度計需12,408千元，內容如下：
0200 業務費	8,771		1.資訊服務費5,550千元，包括：
0215 資訊服務費	5,550		(1)本中心資訊設備維護委託管理服務費150千元／月x12月=1,800千元。
0250 按日按件計資酬金	558		(2)「e等公務園」學習網系統、教育訓練資訊系統、公務人員線上需求調查、學習服務整合系統等各項系統維護費，以建置金額14%計列，本年度計需2,850千元。
0251 委辦費	630		(3)圖書館自動化、安全維護系統及門禁系統設備等養護費，本年度計需360千元。
0261 國際組織會費	50		(4)全球資訊網、差勤及財產管理等所需維護費，本年度計需540千元。
0262 國內組織會費	40		2.按日按件計酬資金558千元：
0271 物品	60		
0279 一般事務費	1,500		
0293 國外旅費	383		
0300 設備及投資	3,637		
0306 資訊軟硬體設備費	2,526		
0319 雜項設備費	1,111		

**行政院人事行政總處公務人力發展中心**  
**歲出計畫提要及分支計畫概況表**

經資門併計

中華民國104年度

單位：新臺幣千元

工作計畫名稱及編號	3303311000 訓練輔導及研究	預算金額	73,748
分支計畫及用途別科目	預算金額	承辦單位	說明
			<p>(1)出席費258千元：委託學者專家出席「e等公務園」數位教材製作專案評選委員會及審查會議出席費、委託研究專案評審委員會及期中期末報告審查等出席費計需258千元。</p> <p>(2)稿費300千元：本中心游於藝電子報等稿費300千元。</p> <p>3.委辦費630千元：委託專家學者導入個案教學技法應用暨編寫公部門情境主題教學個案研究計畫，本年度計需630千元。</p> <p>4.國際組織會費50千元：參加「國際訓練發展組織聯合會」(International Federation of Training &amp; Development Organization, IFTDO)、「人才發展協會」(Association for Talent Development, ATD)及「美國管理學會」(American Management Association, AMA)等國際性組織常年會費，本年度計需50千元。</p> <p>5.國內組織會費40千元：參加「中華圖書資訊館際合作協會」、「中華民國圖書館學會」、「中華民國訓練協會」、「全國文獻傳遞服務系統使用費」及「全球學術電子資訊資源共享聯盟」等國內組織常年會費，本年度計需40千元。</p> <p>6.物品60千元：資訊設備零組件更換等相關費用，本年度計需60千元。</p> <p>7.一般事務費1,500千元，包括：</p> <p>(1)本中心圖書館志工服務所需經費，300元×92人次×12月=331千元及保險教育訓練等雜項費用計29千元，本年度計需360千元。</p> <p>(2)學習網站營運客服及平台後台系統維運95千元/月×12月=1,140千元。</p> <p>8.國外旅費383千元：參加2015年國際訓練會議年會及出國考察所需國外旅費，本年度計需383千元。</p> <p>9.資訊軟硬體設備費2,526千元，包括：</p> <p>(1)汰換資訊硬體設備費2,226千元。</p> <p>(2)OFFICE等軟體購置費300千元。</p> <p>10.雜項設備費1,111千元，包括：</p> <p>(1)圖書館中外圖書(含編目處理)、期刊資料</p>

**行政院人事行政總處公務人力發展中心**  
**歲出計畫提要及分支計畫概況表**

經資門併計

中華民國104年度

單位：新臺幣千元

工作計畫名稱及編號	3303311000 訓練輔導及研究		預算金額	73,748
分支計畫及用途別科目	預算金額	承辦單位	說明	
04 網路教學系統	4,352	研究組	庫及影音光碟等購置費1,061千元。	
0300 設備及投資	4,352		(2)辦公室事務機器設備汰換更新50千元。	
0306 資訊軟硬體設備費	4,352		規劃建置行動學習APP及辦理研發製作數位教學資源所需規劃設計費及製作費等，本年度計需4,352千元。	

行政院人事行政總處公務人力發展中心  
歲出計畫提要及分支計畫概況表

經資門併計

中華民國104年度

單位：新臺幣千元

工作計畫名稱及編號	3303319800 第一預備金	預算金額	600
-----------	------------------	------	-----

計畫內容：

預期成果：

依預算法第22條規定編列，以支應各項經費之不足。

便利業務推展，促進行政效能。

分支計畫及用途別科目	預算金額	承辦單位	說明
01 第一預備金	600	各組室	依預算法第22條規定編列，以支應各項經費之不足。
0900 預備金	600		
0901 第一預備金	600		

本 頁 空 白

**行政院人事行政總處公務人力發展中心**  
**各項費用彙計表**

中華民國104年度

單位：新臺幣千元

工作計畫名稱及編號 第一、二級用途別 科目名稱及編號	3303310100 一般行政	3303311000 訓練輔導及研究	3303319800 第一預備金			合 計
合 計	55,992	73,748	600			130,340
0100人事費	52,174	-	-			52,174
0103法定編制人員待遇	31,447	-	-			31,447
0105技工及工友待遇	3,430	-	-			3,430
0111獎金	7,880	-	-			7,880
0121其他給與	809	-	-			809
0131加班值班費	2,060	-	-			2,060
0143退休離職儲金	3,026	-	-			3,026
0151保險	3,522	-	-			3,522
0200業務費	3,716	65,759	-			69,475
0201教育訓練費	212	12,000	-			12,212
0203通訊費	80	3,166	-			3,246
0215資訊服務費	-	5,550	-			5,550
0219其他業務租金	2,012	300	-			2,312
0221稅捐及規費	46	-	-			46
0231保險費	38	-	-			38
0250按日按件計資酬金	30	12,959	-			12,989
0251委辦費	-	630	-			630
0261國際組織會費	-	50	-			50
0262國內組織會費	-	40	-			40
0271物品	684	183	-			867
0279一般事務費	280	29,803	-			30,083
0282房屋建築養護費	10	-	-			10
0283車輛及辦公器具養護費	82	-	-			82
0284設施及機械設備養護費	100	-	-			100
0291國內旅費	10	170	-			180
0293國外旅費	-	383	-			383
0295短程車資	10	525	-			535
0299特別費	122	-	-			122
0300設備及投資	-	7,989	-			7,989

### 各項費用彙計表

單位：新臺幣千元

工作計畫名稱及編號 第一、二級用途別 科目名稱及編號	3303310100 一般行政	3303311000 訓練輔導及研究	3303319800 第一預備金			合 計
0306資訊軟硬體設備費	-	6,878	-			6,878
0319雜項設備費	-	1,111	-			1,111
0400獎補助費	102	-	-			102
0475獎勵及慰問	102	-	-			102
0900預備金	-	-	600			600
0901第一預備金	-	-	600			600

科 目				經 常 支				
款	項	目	節	名 稱	人事費	業務費	獎補助費	債務費
2	4			行政院主管	52,174	69,475	102	-
				公務人力發展中心	52,174	69,475	102	-
				行政支出	52,174	69,475	102	-
			1	一般行政	52,174	3,716	102	-
			2	訓練輔導及研究	-	65,759	-	-
			3	第一預備金	-	-	-	-



公務人力發展中心

別科目分析表

104年度

單位：新臺幣千元

出		資本支出					合計
預備金	小計	業務費	設備及投資	獎補助費	預備金	小計	
600	122,351	-	7,989	-	-	7,989	130,340
600	122,351	-	7,989	-	-	7,989	130,340
600	122,351	-	7,989	-	-	7,989	130,340
-	55,992	-	-	-	-	-	55,992
-	65,759	-	7,989	-	-	7,989	73,748
600	600	-	-	-	-	-	600

科 目				土地	房屋建築	公共建設
款	項	目	節 名稱及編號			
2			0003000000 行政院主管	-	-	-
	4		0003310000 公務人力發展中心	-	-	-
			3303310000 行政支出	-	-	-
		2	3303311000 訓練輔導及研究	-	-	-

公務人力發展中心  
分析表

104年度

單位：新臺幣千元

機械設備	運輸設備	資訊軟硬體設備	雜項設備	權 利	投資及其他	合 計
-	-	6,878	1,111	-	-	7,989
-	-	6,878	1,111	-	-	7,989
-	-	6,878	1,111	-	-	7,989
-	-	6,878	1,111	-	-	7,989

本 頁 空 白

**行政院人事行政總處公務人力發展中心**  
**人事費分析表**

中華民國104年度

單位：新臺幣千元

人 事 費 別	金 額	說 明
一、民意代表待遇	-	
二、政務人員待遇	-	
三、法定編制人員待遇	31,447	
四、約聘僱人員待遇	-	
五、技工及工友待遇	3,430	
六、獎金	7,880	
七、其他給與	809	
八、加班值班費	2,060	超時加班費950千元，未逾該科目90年度實支數8成計1,849千元。
九、退休退職給付	-	
十、退休離職儲金	3,026	
十一、保險	3,522	
十二、調待準備	-	
合 計	52,174	

行政院人事行政總處

預算員額

中華民國

科 目				員 額 ( 單位 :														
款	項	目	節	名 稱	職 員		警 察		法 警		駐 警		工 友		技 工		駕 駛	
					本年度	上年度	本年度	上年度	本年度	上年度	本年度	上年度	本年度	上年度	本年度	上年度	本年度	上年度
2				0003000000 行政院主管	41	41	-	-	-	-	-	-	6	6	1	1	2	2
	4			0003310000 公務人力發展中心	41	41	-	-	-	-	-	-	6	6	1	1	2	2
		1		3303310100 一般行政	41	41	-	-	-	-	-	-	6	6	1	1	2	2

## 公務人力發展中心

## 明細表

104年度

單位：新臺幣千元

人 員								年 需 經 費			說 明
聘 用		約 僱		駐外雇員		合 計		本 年 度	上 年 度	比 較	
本 年 度	上 年 度	本 年 度	上 年 度	本 年 度	上 年 度	本 年 度	上 年 度				
-	-	-	-	-	-	50	50	50,114	51,289	-1,175	公務人力發展中心於訓練輔導及研究計畫項下，以業務費編列資訊設備委託管理服務專案，預計承攬公司駐點人員2人1,800千元。
-	-	-	-	-	-	50	50	50,114	51,289	-1,175	
-	-	-	-	-	-	50	50	50,114	51,289	-1,175	

本 頁 空 白



行政院人事行政總處公務人力發展中心

公務車輛明細表

中華民國104年度

單位：新臺幣千元

車輛數	車 輛 種 類	乘 客 人 數 不 含 司 機	購 置 年 月	汽 缸 總 排 氣 量 (立 方 公 分)	油 料 費			養 護 費	其 他	備 註
					數 量 (公 升)	單 價 (元)	金 額			
1	現有車輛： 首長專用車	4	93.06	1,995	1,668	35.10	59	51	38	0163-DT。
1	小客貨兩用車	8	87.07	2,438	0	0	0	0	44	CY-4770。已逾15年
1	一般公務用機車	1	95.04	124	312	35.10	11	2	2	CYP-150。
合 計					1,980		69	53	84	

預算員額： 職員 41 人 技工 1 人  
 警察 0 人 駕駛 2 人  
 法警 0 人 聘用 0 人  
 駐警 0 人 約僱 0 人  
 工友 6 人 駐外雇員 0 人

合計： 50 人

現有辦公房

中華民國

區 分	自有				無償借用		
	單位數	面積	帳面價值	年需養護費	單位數	面積	年需養護費
一、辦公房屋	1	44,787.17	974,098	10		-	-
二、機關宿舍		-	-	-	-	-	-
1 首長宿舍		-	-	-	-	-	-
2 單房間職務宿舍		-	-	-		-	-
3 多房間職務宿舍		-	-	-		-	-
三、其他		-	-	-		-	-
合 計		44,787.17	974,098	10		-	-

## 舍明細表

單位：新臺幣千元，平方公尺

有償租用或借用					合計			
單位數	面積	押金	租金	年需養護費	面積	押金	租金	年需養護費
	-	-	-	-	44,787.17	-	-	10
	-	-	-	-	-	-	-	-
	-	-	-	-	-	-	-	-
	-	-	-	-	-	-	-	-
	-	-	-	-	-	-	-	-
	-	-	-	-	-	-	-	-
	-	-	-	-	-	-	-	-
	-	-	-	-	44,787.17	-	-	10

本 頁 空 白

中華民國104年度

單位：新臺幣千元

37

行政院人事行政總  
捐助經費

中華民國

捐 助 計 畫	計 畫 起 訖 年 度	捐 助 對 象	捐 助 內 容	捐 助
				經 常 人 事 費
合 計				-
1.對個人之捐助				-
0475獎勵及慰問				-
(1)3303310100				-
一般行政				-
[1]退休退職人員三節慰問金	01	退休退職人員	為照護退休退職人員給付三節慰問金。	-

處公務人力發展中心

分析表

104年度

單位：新臺幣千元

經 費 之 用 途 分 析					
門		資 本 門		合 計	
業 務 費	其 他	營 建 工 程	其 他		
-	102	-	-		102
-	102	-	-		102
-	102	-	-		102
-	102	-	-		102
-	102	-	-		102

本 頁 空 白



行政院人事行政總處公務人力發展中心  
派員出國計畫預算總表

中華民國104年度

單位：新臺幣千元

類 別	本 年 度 計 畫 項 數	本 年 度 預 計 人 天	本 年 度 預 算 數	上 年 度 計 畫 項 數	上 年 度 核 定 人 天	上 年 度 預 算 數
合 計 考 察 視 察 訪 問 開 會 談 判 進 修 研 究 實 習	2	23	383	2	23	383
	1	7	90	1	7	90
	-	-	-	-	-	-
	-	-	-	-	-	-
	1	16	293	1	16	293
	-	-	-	-	-	-
	-	-	-	-	-	-
	-	-	-	-	-	-
	-	-	-	-	-	-

行政院人事行政總處  
派員出國計畫預

中華民國

計畫名稱及領域代碼	擬前往國家	擬拜會或視察機構	拜 會 內 容	預計前往期間	預計天數	擬派人數
一．考察 01人力資源發展機構業務運作考察 94	紐西蘭	紐西蘭國家服務委員會及領導發展中心	中高階公務人員在職訓練及評鑑中心運用現況。	104.09-104.09	7	1

公務人力發展中心

算類別表－考察、視察、訪問

104年度

單位：新臺幣千元

費 預 算				歸屬預算科目	前三年內有無赴同一機構拜會	
交 通 費	生 活 費	辦 公 費	合 計		有/無	如有，說明其拜會內容
70	16	4	90	訓練輔導及研究	無	

行政院人事行政總處  
派員出國計畫預算類別表

中華民國

計畫名稱及領域代碼	擬 前 往 國 家 或 地 區	主 要 會 議 議 題 談 判 重 點 等	預計天數	擬派人數	旅 費	
					交 通 費	生 活 費
一．定期會議 01參加國際性訓練與發展會議 － 94	美國	1.參加年會。 2.瞭解公務人員培訓之發展趨勢及實務做法。	8	2	110	90

公務人力發展中心

－開會、談判

104年度

單位：新臺幣千元

預 算		歸屬預算科目	最近三次有關同一出國計畫之實際執行情形			
辦 公 費	合 計		出 國 地 點	出國期間	出 國 人 數	國 外 旅 費
93	293	訓練輔導及研究	美國／華盛頓、紐約	103.05	2	365
			美國／德州	102.05	2	281
			美國／丹佛	101.05	2	257

行政院人事行政總處  
歲出按職能及  
中華民國

職能 別分類	經濟性 分類	經常支出				
		消費支出	債務利息	補助地方	移轉民間	小計
總 計		122,199	-	-	152	122,351
01一般公共事務		122,199	-	-	152	122,351

104年度

資		本		支		出		總計
資本形成	土地購入	増資	補助地方	移轉民間	小計			
7,989	-	-	-	-	-	7,989		130,340
7,989	-	-	-	-	-	7,989		130,340

委 辦 計 畫	計 畫 起 訖 年 度	委 辦 內 容	委 辦	
			經 常	
			用 人 費 用	業 務 費 用
合 計			200	385
1.3303311000			200	385
訓練輔導及研究				
(1)編寫公部門「建立人事專業服務品質」等人力資源主題教學個案暨導	104-104	研究撰寫公部門「建立人事專業服務品質」、「人事人員的當責領導與管理」、「激發公務人員工作士氣與潛能」等人力資源主題教學個案，同時規劃實施個案發表暨教學體驗等活動，助益本中心推動個案教學技法。	200	385



處公務人力發展中心

分析表

104年度

單位：新臺幣千元

經 費 之 用 途 分 析				
門	資	本	門	計
其 他	設 備 購 置		其 他	
45	-	-	-	630
45	-	-	-	630
45	-	-	-	630

本 頁 空 白

行政院人事行政總處公務人力發展中心  
立法院審議中央政府總預算案所提決議、附帶決議及注意辦理事項辦理情形報告表  
中華民國 103 年度

決 議 、 附 帶 決 議 及 注 意 事 項			辦 理 情 形																							
項 次	內 容																									
一	<p>一、通案決議部分：</p> <p>103 年度中央政府總預算案，歲入預算編列「釋股收入」380 億元，說明如下：</p> <p>1、各部會釋股收入如次：</p> <table><tr><th>預算編列單位</th><th>釋股標的</th><th>釋股收入</th></tr><tr><td rowspan="2">財政部</td><td>合作金庫金融控股公司</td><td>45 億元</td></tr><tr><td>兆豐金融控股公司</td><td>30 億元</td></tr><tr><td>經濟部</td><td>中國鋼鐵公司</td><td>25 億元</td></tr><tr><td>交通部</td><td>中華電信公司</td><td>80 億元</td></tr><tr><td>行政院農業委員會</td><td>台灣肥料公司</td><td>20 億元</td></tr><tr><td>行政院國家發展基金</td><td>台灣積體電路公司</td><td>180 億元</td></tr><tr><td colspan="2">合計</td><td>380 億元</td></tr></table> <p>2、上述釋股對象不以三大基金（中華郵政公司、勞工保險基金及勞工退休基金）為限，並以長期持有為原則。</p> <p>3、釋股相關費用併同調整。</p>		預算編列單位	釋股標的	釋股收入	財政部	合作金庫金融控股公司	45 億元	兆豐金融控股公司	30 億元	經濟部	中國鋼鐵公司	25 億元	交通部	中華電信公司	80 億元	行政院農業委員會	台灣肥料公司	20 億元	行政院國家發展基金	台灣積體電路公司	180 億元	合計		380 億元	左列決議事項未涉本中心業務。
預算編列單位	釋股標的	釋股收入																								
財政部	合作金庫金融控股公司	45 億元																								
	兆豐金融控股公司	30 億元																								
經濟部	中國鋼鐵公司	25 億元																								
交通部	中華電信公司	80 億元																								
行政院農業委員會	台灣肥料公司	20 億元																								
行政院國家發展基金	台灣積體電路公司	180 億元																								
合計		380 億元																								
二	<p>查「文康活動費」之編列於法無據，且與業務推廣無關，此時正值政府財政赤字節節攀升，各部門應撙節支出、同舟共濟之際，故將中央政府各機關之「文康活動費」減列 20%。</p>		遵示辦理。																							
三	<p>歷年中央政府各機關車輛養護費及辦公器具養護費之編列標準浮動，且依其性質，應可視各機關實際需求編列，而非統一按人頭方式編列；且我國中央政府長期推動「政府機關及學校四省專案計畫」，更應撙節支出，非增列預算。爰刪減中央政府各機關「車輛及辦公器具養護費」9 億 5,088 萬 5,000 元之 5%，計 4,754 萬 4,000 元，並要求未來年度「車輛養護費」</p>		遵示辦理。																							

行政院人事行政總處公務人力發展中心  
立法院審議中央政府總預算案所提決議、附帶決議及注意辦理事項辦理情形報告表  
中華民國 103 年度

決 議 、 附 帶 決 議 及 注 意 事 項		辦 理 情 形
項 次	內 容	
四	<p>及「辦公器具養護費」之編列，應據各年度需求，如實編列。</p> <p>針對 103 年度中央政府總預算案中，有關各部會及所屬皆編列有「大陸地區旅費」預算，主要是支應派員進行兩岸開會、談判、考察等交流業務；惟鑑於中國對台政策仍堅守「一中原則」立場，其官員來台參加活動皆公開大肆宣傳「一中政策」，更何況是面對我國至中國參與交流的官員，中國欲進行統戰企圖顯已昭然若揭，實不宜編列預算支應與中國太過頻繁之交流，就連國際專家都建議台灣應該要放緩兩岸交流。準此，為使國家政策更加優質化，公務人員本應選擇與更進步、更自由的歐、美國家交流，以參照學習先進國家之優良施政做法，而非讓台灣生存與發展「僅有一條與中國結合之路」；爰針對各部會及所屬編列之「大陸地區旅費」預算，統刪 10%。</p>	左列決議事項未涉本中心業務。
五	<p>103 年度中央政府總預算案針對各機關及所屬統刪項目如下：</p> <ol style="list-style-type: none"> <li>1. 大陸地區旅費：統刪 10%。</li> <li>2. 車輛及辦公器具養護費：統刪 5%。</li> <li>3. 文康活動費：編列標準由每人每年 2,500 元調降為 2,000 元。</li> <li>4. 委辦費：除立法院主管、公務人員保障暨培訓委員會、國家文官學院及所屬、警政署及所屬、外交部主管、教育部主管委託辦理、體育署委託研究、法務部主管委託研究、工業局工業技術升級輔導計畫、動植物防疫檢疫局及所屬屠宰衛生檢查、畜禽藥物殘留檢測及檢疫偵測犬業務、勞工委員會危險性機械及設備檢查與管理、衛生福利部長期照顧十年計畫及建置長期照顧服務體系相關預算、食品藥物管理署、文化部主管委託辦理不刪外，其餘統刪 10%，其中國史館臺灣文獻館、行政院、主計總處、經濟建設委員會、審計部、內政部、營建</li> </ol>	已依決議事項辦理。

行政院人事行政總處公務人力發展中心  
立法院審議中央政府總預算案所提決議、附帶決議及注意辦理事項辦理情形報告表  
中華民國 103 年度

決 議 、 附 帶 決 議 及 注 意 事 項		辦 理 情 形
項 次	內 容	
	<p>署及所屬、入出國及移民署、建築研究所、國防部所屬、財政部、國庫署、國家教育研究院、交通部、中央氣象局、觀光局及所屬、運輸研究所、公路總局及所屬、科學工業園區管理局及所屬、南部科學工業園區管理局及所屬、中部科學工業園區管理局及所屬、茶業改良場、動植物防疫檢疫局及所屬、農業金融局、勞工安全衛生研究所改以其他項目刪減替代，科目自行調整。</p> <p>5. 一般事務費：除中央研究院、中央選舉委員會及所屬、立法院主管、公務人員保障暨培訓委員會、國家文官學院及所屬、警政署及所屬、外交部主管、體育署、法務部主管、衛生福利部長期照顧十年計畫及建置長期照顧服務體系相關預算、中央健康保險署不刪外，其餘統刪5%，其中經濟建設委員會、審計部、審計部臺北市審計處、審計部臺中市審計處、審計部臺南市審計處、審計部高雄市審計處、營建署及所屬、消防署及所屬、入出國及移民署、空中勤務總隊、國防部主管、財政部、國庫署、賦稅署、高雄國稅局、北區國稅局及所屬、中區國稅局及所屬、南區國稅局及所屬、關務署及所屬、國有財產署及所屬、國家圖書館、國立公共資訊圖書館、國立教育廣播電臺、國際貿易局及所屬、能源局、民用航空局、中央氣象局、觀光局及所屬、運輸研究所、科學工業園區管理局及所屬、南部科學工業園區管理局及所屬、中部科學工業園區管理局及所屬、放射性物料管理局、核能研究所、水土保持局、農業試驗所、林業試驗所、家畜衛生試驗所、農業藥物毒物試驗所、種苗改良繁殖場、衛生福利部、食品藥物管理署、環境檢驗所、海岸巡防署、金融監督管理委員會改以其他項目刪減替代，科目自行調整。</p> <p>6. 軍事裝備設施、房屋建築、設施及機械設備</p>	

行政院人事行政總處公務人力發展中心  
立法院審議中央政府總預算案所提決議、附帶決議及注意辦理事項辦理情形報告表  
中華民國 103 年度

決 議 、 附 帶 決 議 及 注 意 事 項		辦 理 情 形
項 次	內 容	
	<p>養護費：除中央研究院、中央選舉委員會及所屬、立法院主管、公務人員保障暨培訓委員會、國家文官學院及所屬、警政署及所屬、體育署、法務部主管不刪外，其餘統刪 5%，其中行政院、經濟建設委員會、研究發展考核委員會、考選部、監察院、審計部、審計部臺北市審計處、審計部臺中市審計處、審計部臺南市審計處、審計部高雄市審計處、內政部、營建署及所屬、空中勤務總隊、領事事務局、國防部主管、國庫署、賦稅署、臺北國稅局、高雄國稅局、北區國稅局及所屬、中區國稅局及所屬、關務署及所屬、國有財產署及所屬、財政資訊中心、國家圖書館、國立公共資訊圖書館、國立教育廣播電臺、交通部、民用航空局、中央氣象局、觀光局及所屬、運輸研究所、公路總局及所屬、蒙藏委員會主管、僑務委員會主管、南部科學工業園區管理局及所屬、原子能委員會、放射性物料管理局、農業委員會、水土保持局、林業試驗所、農業藥物毒物試驗所、特有生物研究保育中心、臺南區農業改良場、高雄區農業改良場、疾病管制署、食品藥物管理署、海岸巡防署主管、證券期貨局改以其他項目刪減替代，科目自行調整。</p> <p>7. 國內旅費：除中央研究院、中央選舉委員會及所屬、立法院主管、公務人員保障暨培訓委員會、國家文官學院及所屬、體育署、法務部主管、衛生福利部長期照顧十年計畫及建置長期照顧服務體系相關預算不刪外，其餘統刪 5%，其中經濟建設委員會、公共工程委員會、考選部、監察院、審計部、審計部臺北市審計處、審計部臺南市審計處、審計部高雄市審計處、內政部、營建署及所屬、役政署、入出國及移民署、領事事務局、國防部所屬、財政部、國庫署、臺北國稅局、關務署及所屬、國有財產署及所屬、財政資訊中心、國家圖書館、國</p>	

行政院人事行政總處公務人力發展中心  
立法院審議中央政府總預算案所提決議、附帶決議及注意辦理事項辦理情形報告表  
中華民國 103 年度

決 議 、 附 帶 決 議 及 注 意 事 項		辦 理 情 形
項 次	內 容	
	<p>立公共資訊圖書館、國立教育廣播電臺、交通部、中央氣象局、觀光局及所屬、運輸研究所、公路總局及所屬、科學工業園區管理局及所屬、南部科學工業園區管理局及所屬、中部科學工業園區管理局及所屬、原子能委員會、放射性物料管理局、農業委員會、水土保持局、林業試驗所、農業藥物毒物試驗所、衛生福利部、疾病管制署、食品藥物管理署、環境保護人員訓練所、海岸巡防署、檢查局改以其他項目刪減替代，科目自行調整。</p> <p>8. 國外旅費：除中央研究院、中央選舉委員會及所屬、立法院主管、公務人員保障暨培訓委員會、國家文官學院及所屬、警政署及所屬、外交部主管、體育署、法務部主管、衛生福利部長期照顧十年計畫及建置長期照顧服務體系相關預算、文化部主管不刪外，其餘統刪 10%，其中行政院、主計總處、地方行政研習中心、國立故宮博物院、經濟建設委員會、客家委員會及所屬、研究發展考核委員會、檔案管理局、公平交易委員會、考試院、考選部、銓敘部、公務人員退休撫卹基金監理委員會、公務人員退休撫卹基金管理委員會、監察院、審計部、營建署及所屬、中央警察大學、消防署及所屬、役政署、入出國及移民署、空中勤務總隊、國防部所屬、財政部、國庫署、賦稅署、臺北國稅局、北區國稅局及所屬、中區國稅局及所屬、南區國稅局及所屬、關務署及所屬、國有財產署及所屬、財政資訊中心、教育部、國民及學前教育署、青年發展署、國家圖書館、國立公共資訊圖書館、國家教育研究院、標準檢驗局及所屬、中央地質調查所、交通部、民用航空局、中央氣象局、觀光局及所屬、運輸研究所、公路總局及所屬、僑務委員會主管、科學工業園區管理局及所屬、南部科學工業園區管理局及所屬、中部科學工業園區管理局及所屬、原</p>	

行政院人事行政總處公務人力發展中心  
立法院審議中央政府總預算案所提決議、附帶決議及注意辦理事項辦理情形報告表  
中華民國 103 年度

決 議 、 附 帶 決 議 及 注 意 事 項		辦 理 情 形
項 次	內 容	
	<p>子能委員會、輻射偵測中心、放射性物料管理局、核能研究所、農業委員會、林務局、水土保持局、農業試驗所、林業試驗所、畜產試驗所、家畜衛生試驗所、農業藥物毒物試驗所、種苗改良繁殖場、漁業署及所屬、動植物防疫檢疫局及所屬、農業金融局、農糧署及所屬、職業訓練局及所屬、勞工安全衛生研究所、衛生福利部、疾病管制署、食品藥物管理署、環境保護署、環境檢驗所、環境保護人員訓練所、海岸巡防署、銀行局、臺灣省政府、臺灣省諮議會改以其他項目刪減替代，科目自行調整。</p> <p>9. 出國教育訓練費：除中央研究院、公務人員保障暨培訓委員會、國家文官學院及所屬、警政署及所屬、法務部主管不刪外，其餘統刪10%，其中主計總處、經濟建設委員會、公平交易委員會、審計部、營建署及所屬、中央警察大學、空中勤務總隊、國防部所屬、財政部、關務署及所屬、交通部、中央氣象局、原子能委員會、核能研究所、農業委員會、林務局、水土保持局、農業試驗所、林業試驗所、畜產試驗所、家畜衛生試驗所、農業藥物毒物試驗所、特有生物研究保育中心、種苗改良繁殖場、臺南區農業改良場、高雄區農業改良場、臺東區農業改良場、動植物防疫檢疫局及所屬、衛生福利部、疾病管制署、食品藥物管理署、環境保護署、環境檢驗所、海岸巡防署、銀行局改以其他項目刪減替代，科目自行調整。</p> <p>10. 設備及投資：除資產作價投資、中央研究院、國立故宮博物院南部院區籌建計畫、中央選舉委員會及所屬、立法院主管、公務人員保障暨培訓委員會、國家文官學院及所屬、警政署及所屬、外交部主管營建工程與交通及運輸設備、體育署、法務部主管、國家科學委員會增撥國家科學技術發展基金、中央健康保險署、文化部主管不刪；教育部主管（不含體育</p>	



行政院人事行政總處公務人力發展中心  
立法院審議中央政府總預算案所提決議、附帶決議及注意辦理事項辦理情形報告表  
中華民國 103 年度

決 議 、 附 帶 決 議 及 注 意 事 項		辦 理 情 形
項 次	內 容	
	<p>署)統刪4%外,其餘統刪8%,其中經濟建設委員會、檔案管理局、司法院、最高法院、最高行政法院、臺中高等行政法院、高雄高等行政法院、公務員懲戒委員會、智慧財產法院、臺灣高等法院、臺灣高等法院臺中分院、臺灣高等法院臺南分院、臺灣高等法院高雄分院、臺灣高等法院花蓮分院、臺灣臺北地方法院、臺灣士林地方法院、臺灣新北地方法院、臺灣新竹地方法院、臺灣苗栗地方法院、臺灣臺中地方法院、臺灣南投地方法院、臺灣彰化地方法院、臺灣雲林地方法院、臺灣嘉義地方法院、臺灣臺南地方法院、臺灣高雄地方法院、臺灣屏東地方法院、臺灣臺東地方法院、臺灣花蓮地方法院、臺灣宜蘭地方法院、臺灣基隆地方法院、臺灣澎湖地方法院、臺灣高雄少年及家事法院、福建高等法院金門分院、福建金門地方法院、福建連江地方法院、考選部、審計部臺北市審計處、審計部臺中市審計處、審計部臺南市審計處、審計部高雄市審計處、內政部、營建署及所屬、消防署及所屬、領事事務局、外交及國際事務學院、國防部主管、財政部、國庫署、賦稅署、臺北國稅局、中區國稅局及所屬、國有財產署及所屬、教育部、國民及學前教育署、青年發展署、國家圖書館、國立公共資訊圖書館、國立教育廣播電臺、國家教育研究院、中央氣象局、觀光局及所屬、運輸研究所、公路總局及所屬、臺中區農業改良場、漁業署及所屬、環境保護人員訓練所、海洋巡防總局、海岸巡防總局及所屬、證券期貨局改以其他項目刪減替代,科目自行調整。</p> <p>11. 對國內團體之捐助與政府機關間之補助:除法律義務支出、中央研究院、司法院對財團法人法律扶助基金會之捐助、警政署及所屬、外交部主管、教育部主管、法務部主管、經濟部科技預算、國家科學委員會對財團法人國家實</p>	

行政院人事行政總處公務人力發展中心  
立法院審議中央政府總預算案所提決議、附帶決議及注意辦理事項辦理情形報告表  
中華民國 103 年度

決 議 、 附 帶 決 議 及 注 意 事 項		辦 理 情 形
項 次	內 容	
六	<p>驗研究院與國家同步輻射研究中心之捐助、衛生福利部主管長期照顧十年計畫及建置長期照顧服務體系相關預算、衛生福利部捐助財團法人國家衛生研究院發展計畫、中央健康保險署補助職業工會與農漁會辦理健保業務、食品藥物管理署、文化部主管不刪外，其餘統刪 5%，其中內政部、營建署及所屬、入出國及移民署、國防部所屬、交通部、觀光局及所屬、動植物防疫檢疫局及所屬、疾病管制署、環境保護署改以其他項目刪減替代，科目自行調整。</p> <p>12. 對地方政府之補助：除法律義務支出、一般性補助款、教育部主管、法務部主管、衛生福利部主管長期照顧十年計畫及建置長期照顧服務體系相關預算、中央健康保險署補助鄉鎮市公所辦理健保業務、食品藥物管理署、文化部主管不刪外，其餘統刪 5%，其中役政署、交通部、動植物防疫檢疫局及所屬、衛生福利部改以其他項目刪減替代，科目自行調整。</p> <p>13. 經濟部主管、內政部主管及農業委員會主管辦理「易淹水地區後續治理及維護管理計畫」23 億元全數刪除。</p> <p>14. 國庫署「國債付息」減列 11 億 3,000 萬元。</p> <p>財政部 97 年 1 月 2 日函文政府各機關學校，要求機關學校附設公園供停放車輛之停車場，應依「規費法」規定徵收使用規費；惟效果不彰，絕大多數機關均未針對員工使用機關附設停車場收費；少數有收費者，收費標準亦相當紊亂，包括同棟建築，不同部會，標準不一；同一主管機關中，不同單位，收費不同；收費標準低於一般行情甚多等等。</p> <p>規費法第 1 條即敘明立法目的在於「增進財政負擔公平，有效利用公共資源，維護人民權益」，同法第 8 條有關應徵收使用規費之項目中，即包括各機關學校交付特定對象或提供其使用之「公有道路、設施、設備及場所」，第 10</p>	<p>遵示辦理。</p>

行政院人事行政總處公務人力發展中心  
立法院審議中央政府總預算案所提決議、附帶決議及注意辦理事項辦理情形報告表  
中華民國 103 年度

決 議 、 附 帶 決 議 及 注 意 事 項		辦 理 情 形
項 次	內 容	
七	<p>條有關收費標準之計費原則並規定除須依興建、購置、維護等相關成本訂定收費標準外，亦應考量市場因素。一般民眾利用公有停車場均須按規定繳費，但公務人員使用政府機關停車場，卻可享免費或低價之優惠，無疑是慷人民之慨。況中央政府機關多位於大台北地區，捷運、公車等大眾運輸路網密集，交通便捷；且政府機關無償提供員工使用停車場，增加自行開車之誘因，亦與近年來政府力倡之節能減碳政策大相違背。爰此，要求行政院應依規費法相關規定，參考同地段一般停車場收費情形，於 103 年清查各機關學校附設停車空間供員工使用情形，並於 104 年研擬相關規範，送立法院備查後實施，以落實規費法「增進財政負擔公平、維護人民權益」之立法精神。</p> <p>現行軍公教員工居住公有宿舍房租津貼扣繳標準，係按職務等級而訂；月薪含「公費」之院長或部長級政務人員居住公有宿舍，每月扣繳 800 元；一般軍公教人員按職級每月分別扣繳 400 元至 700 元不等。</p> <p>公務人員之待遇、加給係依「公務人員俸給法」規定，其中並無配住宿舍或提供房租津貼之規定。因此，配住宿舍僅扣繳低額之房租津貼，形同對配住者之額外津貼；且各單位職務宿舍區位、面積均不同，但不論位於台北市或花蓮、台東，不論居住單房或 1 戶多房者，亦均依同樣標準扣繳，實未盡合理。另「中央各機關學校職務宿舍之設置管理規定事項」第 6 點規定：「各機關學校提供職務宿舍予借用人住用，應收取管理費，由宿舍管理機關學校經收後悉數解繳國庫。……」，然各該公有宿舍雖大多收有管理費，但費用仍較一般行情為低，且除極少數如中央研究院將管理費等相關收入繳庫外，其餘機關所收取之管理費均未按規定繳回國庫。</p>	左列決議事項未涉本中心業務。

行政院人事行政總處公務人力發展中心  
立法院審議中央政府總預算案所提決議、附帶決議及注意辦理事項辦理情形報告表  
中華民國 103 年度

決 議 、 附 帶 決 議 及 注 意 事 項		辦 理 情 形
項 次	內 容	
八	<p>綜上，公務人員住宿舍本於法無據，且房租津貼扣繳及管理費標準，均悖離一般市場行情，並與宿舍面積及價值無關，顯不符宿舍使用之對價，形同變相津貼；公務人員職務宿舍均為運用政府預算興建或租用，為落實使用者付費原則，爰要求行政院應參酌宿舍座落區位、面積及市場行情，於 104 年訂定宿舍使用之收費相關規範，送立法院備查後實施。</p> <p>針對 103 年度中央政府總預算案「業務費」項下「教育訓練費」科目合計編列 15 億 9,147 萬 7,000 元，經查，其中內含「對現職員工赴國內外公私立各級學校修習學位、學分或研究等所需補貼之學分費、雜費等教育費」。有鑑於公務人員進修費用依規定雖可申請部分補助，但細節乃授權各機關學校得視預算經費狀況而定，可知公務人員進修費用實非必須應給予之補助；此外，進修人員甚至還可因此申請公假上課，實不合理。加以近年來，更發現公務人員違規到中國進修情形嚴重之問題發生，「連論文題目都是中國指定的」，恐已涉及國家安全疑慮。準此，對現職員工赴國內外公私立各級學校修習學位、學分或研究等所需補貼之學分費、雜費等教育費預算，自 103 年度起，就公餘時間與業務相關之進修核予補助。</p>	<p>遵示配合辦理。</p>
九	<p>有鑑於民國 50 至 60 年代軍公教人員待遇及福利較低，政府以行政命令頒定各項補助及優惠措施政策，改善軍公教家庭生活。惟多年來，歷經多次之大幅調薪後，目前軍公教人員整體待遇及福利已比民間企業優厚許多。加以目前政府財政惡化之際，各界紛紛檢討政府長期對特定對象進行各項補助問題，其中以「退役軍人及軍眷醫療免掛號費補助」，其相關費用實不合情理，相較於一般民眾（尤其對繳不起健保費遭鎖卡之民眾）而言，都無醫療免付掛號費之優待，造成相對剝奪感嚴重，實有違反社會</p>	<p>左列決議事項未涉本中心業務。</p>

行政院人事行政總處公務人力發展中心  
立法院審議中央政府總預算案所提決議、附帶決議及注意辦理事項辦理情形報告表  
中華民國 103 年度

決 議 、 附 帶 決 議 及 注 意 事 項		辦 理 情 形
項 次	內 容	
十	<p>公平正義原則。基於目前政府財政惡化之際，軍人應與全民共體時艱，況且政府設立之醫療院所本亦應為國庫增加收入，有所營運績效才能自給自足，而非為特定族群給予掛號優惠，更造成各公立醫院長期為吸收該項優惠而減少國庫收入。職是之故，政府亟應重視且重新檢討廢止就醫免掛號費制度，取消「退役軍人及軍眷醫療免掛號費補助」，爰要求針對 103 年度所有編列「退役軍人及軍眷至醫療院所『就診免付掛號費』」之優待相關預算，應予檢討優待掛號費之次數，並自 104 年度起實施，超過部分亦不得要求相關所屬之醫療院所自行吸收。</p> <p>依據審計部決算審核報告指出，過去政府辦理政令宣導採購，曾發生未編有專項預算，逕由相關科目勻支經費辦理（如由各工作計畫之業務費支應等），……由各項工作計畫之業務費支應辦理廣告或宣導，勢將排擠其他業務支出，值此政府財政困難之際，為能有效監督控管執行成效，允宜透過編列專項預算方式，明確列示各機關辦理廣告或宣導之計畫，俾有效監督控管。102 年度立法院審議預算亦通過決議要求「103 年度起，各機關編列政策宣導經費，應於預算書表內將經費編列情形妥適表達，以利國會及社會大眾監督。」。103 年度起，除依立法院要求妥適表達編列之專項宣導經費，除突發事件所需外，不得動支任何經費進行宣導。</p>	<p>遵示配合辦理。</p>
十一	<p>補充保費健保新制開辦已滿 1 年，此案執政當局蠻橫堅持錯誤政策，令國人備感痛心。立法院於審議 102 年度中央政府總預算時曾做決議：「為求全民健康保險制度之永續健全發展，呼籲政府體察民意，勿將社福團體與非營利組織辛苦募集的社會資源強徵補充保費。現行法令制度對於身為扣費義務人的民間團體將造成可預見的嚴重影響，因此我們提出兩點強烈訴求：一、行政院應要求各部會及各級政府將社</p>	<p>遵示辦理。</p>

行政院人事行政總處公務人力發展中心  
立法院審議中央政府總預算案所提決議、附帶決議及注意辦理事項辦理情形報告表  
中華民國 103 年度

決 議 、 附 帶 決 議 及 注 意 事 項		辦 理 情 形
項 次	內 容	
十二	<p>福團體所大幅提升的補充保費費用納入經費需求考量。……」，而行政院遂於 102 年 4 月 30 日公布補助原則，「社福團體如因執行政府委託或補助計畫而增加保費負擔，由各機關於年度預算調整支應，倘預算執行經費確有不敷，再由各機關循程序報請動支第二預備金；未來年度則納入經費需求考量。」</p> <p>經查，102 年度社福團體執行政府委託或補助計畫時，並未得到各部會及各級政府就增加之補充保費負擔予以額外補助，反而因招標之統包金額變相由社福團體自行吸收，讓社福團體的財務更加捉襟見肘。爰要求行政院應督促各機關及各級政府就社福團體因執行政府委託或補助計畫而增加之補充保費負擔，納入經費需求。</p> <p>補充保費健保新制開辦已滿 1 年，此案執政當局蠻橫堅持錯誤政策，不顧十餘年來二代健保之法令研修，令國人備感痛心。其中，補充保費來源之一的兼職所得，全民健康保險法第 31 條第 1 項第 2 款「非所屬投保單位給付之薪資所得」，讓廣大兼職的弱勢大眾被剝兩層皮。經社會輿論反彈後，衛生福利部雖陸續排除兒童及少年、中低收入戶、中低收入戶老人、領取身障者生活補助費者或勞保投保薪資未達中央勞工主管機關公告基本工資之身障者、在國內就學且無專職工作之專科學校或大學學士班學生等身分適用，但掛一漏萬，仍無助解決兼職所得不公的問題。近年台灣薪資凍漲、低薪化，卻又面臨物價卻節節上漲，許多青壯年往往須兼任第二份工作才能勉強餬口養家，現在又要繳納兩份健保費，看到有錢人買豪宅竟可貸款 99%，相對剝奪感油然而生。爰要求衛生福利部應修正「全民健康保險扣取及繳納補充保險費辦法」，將在國內就業且無專職工作之大專學生之兼職所得扣取補充保險費之下限提高。</p>	左列決議事項未涉本中心業務。
十三	中央各機關單位辦理人力派遣採購作業，除應	遵示辦理。

行政院人事行政總處公務人力發展中心  
立法院審議中央政府總預算案所提決議、附帶決議及注意辦理事項辦理情形報告表  
中華民國 103 年度

決 議 、 附 帶 決 議 及 注 意 事 項		辦 理 情 形
項 次	內 容	
十四	<p>公開招標外，派遣契約中之勞動者權益亦應與正式職工維持同工同酬、同待遇原則；各機關單位並應同時針對未來業務人力之規劃進行全盤檢討，派遣員工人數不得新增。</p> <p>目前各機關運用派遣勞工人數，原則不得超過 99 年 1 月 31 日各機關實際進用派遣勞工人數，並由主管機關進行總量管控。惟以控管基準日填報資料為派遣勞工人數之上限，且未衡酌各機關業務增減情形及既有人力寬緊度，實過於便宜行事。此外，由於聘用人員、約僱人員及臨時人員亦均有控管措施，惟承攬人力未予列管，因此，派遣勞工人數雖經控管後，有減少現象，但「勞務承攬」卻增加，亦即各機關勞務承攬方式規避控管，使派遣勞工人數之控管流於形式。爰要求行政院應責令相關機關重新檢討現行中央政府各機關運用派遣人力之規範，依照各機關人力結構及業務實際需求，調整派遣勞工人數之上限；此外，鑑於各機關以「勞務承攬」代替「勞務派遣」，或將部分業務以「勞務承攬」方式外包情形有增加之趨勢，行政院亦應針對「勞務承攬」訂定運用規範，必須符合勞動基準法規定，俾以提升機關人力運用效益，減少非必要之資源浪費；相關檢討報告及規範應於 3 個月內送立法院。</p>	遵示辦理。
十五	<p>自日本福島核災後，世界各國皆開始檢討核安管制機關的獨立性和位階，國際原子能總署更制定核能安全公約（CNS），於第 8 條明訂「管制機關需賦予足夠的職權，並有效區隔管制機關與促進核能利用機構。」惟世界各國皆提升核安管制機關位階，我國卻於組改後擬將行政院原子能委員會降級為「三級獨立機關」之位階；惟查我國三級獨立機關中，僅有任務型委員會之設置，並無常態管制機構之往例，此舉不僅無助於我國即將面臨的除役、核廢料運送及儲存、人員儲備等問題，更恐將造成下層機</p>	左列決議事項未涉本中心業務。

行政院人事行政總處公務人力發展中心  
立法院審議中央政府總預算案所提決議、附帶決議及注意辦理事項辦理情形報告表  
中華民國 103 年度

決 議 、 附 帶 決 議 及 注 意 事 項		辦 理 情 形
項 次	內 容	
十六	<p>關無力對上層機關（經濟部與台灣電力股份有限公司）行使監督權之問題，且易恐致立法院原本僅有的監督及質詢權力付之闕如，顯有迴避國會監督之嫌。鑑於以上，爰建請行政院及相關主管機關應研擬提升我國核安管制機關位階至二級機構，並明確解決核安管制與核能運用功能混淆現狀，且能獨立行使監督台灣電力股份有限公司權責之組織改造與修法配套方案，並針對行政院原子能委員會之組改事宜，向立法院相關委員會進行專案報告。</p> <p>目前中央政府各機關單位補助團體或個人之經費，雖已公布補助對象，但對於補助對象所在之縣市別等則未予公布，為利瞭解政府補助資源分配之情形，爰要求中央政府各機關補助團體或個人之經費，應增列直轄市或縣市別，就獲補助團體或個人可歸屬之直轄市或縣市分別列示。</p>	遵示辦理。
十七	<p>為確保食品安全、強化食品級化學原料之管理，立法院於 102 年 5 月三讀通過食品衛生管理法時曾通過附帶決議：「未來工業級的化學原料和食品級的化學原料進口時海關編碼要分開處理。」，經查，食品衛生管理法公布迄今已半年有餘，相關部會仍未能就增列食品添加物之貨品分類號列達成共識，甚至有部會一直以實務執行有困難、違反世界潮流等理由來推諉，顯見行政院無心解決食安問題、放任相關部會藐視國會決議，使「食品添加物邊境分流、製造分區、販賣分業」乙案仍無有效進展。爰要求行政院應督促衛生福利部、經濟部、財政部於 6 個月內完成「食品添加物邊境分流、製造分區、販賣分業」之各項管理措施，落實食品添加物之管理。</p>	左列決議事項未涉本中心業務。
十八	<p>102 年台灣發生化製澱粉及劣質油品事件，嚴重損及台灣人民身體健康與重創台灣美食王國之招牌，衛生福利部啟動「油安行動」時提到衛</p>	左列決議事項未涉本中心業務。



行政院人事行政總處公務人力發展中心  
立法院審議中央政府總預算案所提決議、附帶決議及注意辦理事項辦理情形報告表  
中華民國 103 年度

決 議 、 附 帶 決 議 及 注 意 事 項		辦 理 情 形
項 次	內 容	
十九	<p>生福利部已經追加食品安全管理相關經費，新聞稿指稱「自 102 年起，重建食品安全五五專案已每年投入 3.2 億元，103 年增加 3 億元投入擴增補助各縣市衛生局食品安全稽查經費」。經檢視食品藥物管理署 102 年度與 103 年度的預算，可以發現實際預算數遠比新聞稿所述短缺甚多，若扣除 103 年度新增一筆調查計畫後，可發現 103 年度的「五五專案」還比 102 年度少編 1,116 萬元。況且五五專案並非只針對食品安全來管理，還包括藥物、醫療器材及化粧品的查緝與檢驗經費，因此分到食品安全的經費根本未如新聞稿上所稱 3.2 億元全部拿來重建食品安全。其次，103 年度食品藥物管理署並未多編 3 億元補助各縣市衛生局稽查食品安全，統計食品藥物管理署所有補助各縣市衛生局的經費（包括藥品及化粧品），103 年度反而較 102 年度短編 2,146.3 萬元。</p> <p>立法院於 102 年 5 月底三讀通過食品衛生管理法時曾通過附帶決議，要求「中央主管機關應於原列預算外另行編列專款專用於補助地方政府進行全面清查所有食品化工業之人力與經費。」，103 年度食品藥物管理署預算不僅未編列專款，五五專案也短編，竟連補助各縣市衛生局的經費也縮水 2,146.3 萬元，除藐視國會外，這種「要前線打仗，後方卻糧草供應不足」，反映出馬政府根本無心為國人解決食品安全。</p> <p>綜上，爰要求行政院應比照「99 年核定『充實地方政府社工人力配置及進用計畫』，於 6 年內增加社工人力 1,462 人，並逐年由中央主管機關編列 1.5 億元」之做法，與各地方政府溝通需求，寬列補助經費、人力，除可補強現行食安稽查人力嚴重不足、提高留任率之現象，確實建構充足的食品稽查能量，以確保國人食品安全。</p> <p>為落實藥物之管理，確保國人用藥安全，並推</p>	左列決議事項未涉本中心業務。

行政院人事行政總處公務人力發展中心  
立法院審議中央政府總預算案所提決議、附帶決議及注意辦理事項辦理情形報告表  
中華民國 103 年度

決 議 、 附 帶 決 議 及 注 意 事 項		辦 理 情 形
項 次	內 容	
二十	<p>動生技醫藥產業之發展，避免因臨時人員之進用與運用限制，而影響衛生福利部食品藥物管理署延攬與留用專業之審查人員及稽查人員。爰建議行政院對於衛生福利部食品藥物管理署規費收入之用人經費，同意取消人事費用額度限制，用以進用足夠之審查人員及稽查人員，以提升藥物查驗登記與查廠案件之品質與效率；並為擴增對國外藥廠實地查核之廠數，建議行政院同意該等稽查人員可投入執行海外查廠業務，以利加強對輸入藥品之管理。</p> <p>近年食品安全問題年年發生，重創我國食品產業形象，影響國際聲譽與觀光，衛生福利部食品藥物管理署職掌食品、藥物與化粧品之管理、查核、檢驗等業務，與民眾生活息息相關，負責食品加工、製造、流通、銷售等涉及層面廣泛且複雜。100 年的塑化劑事件突顯源頭管理及上市後流通稽查管理重要性，102 年接連爆發修飾澱粉、油品混充及違法添加香料色素等事件，再再顯示現有制度之缺失與人力之短缺。此次違法欺詐消費者之不肖廠商主管機關未主動察覺，雖有怠忽之嫌，然根究其原因在於缺乏專精的檢驗技術與方法、蒐集國外相關風險資訊，建立確效的業者登錄管理、稽查管理制度等。從接連爆發之重大食品安全危機，可發現目前食品藥物管理署專門技術人員不足，檢驗設備缺乏，為使完善之食品安全機制得以建制，除積極修法改善外，爰要求衛生福利部食品藥物管理署應儘速完成修法、增加人力及相關設備，以建置完善的食品安全網，且為因應食品安全業務所增加之人力，得不受立法院 99 年通過中央政府機關總員額法時做成之附帶決議有關機關員額未來應於 5 年內降為 16 萬人之限制。</p>	左列決議事項未涉本中心業務。
二十一	<p>目前各機關國有土地參與都市更新或聯合開發後分回之房地，包括住宅、套房等，多以標售</p>	左列決議事項未涉本中心業務。

行政院人事行政總處公務人力發展中心  
立法院審議中央政府總預算案所提決議、附帶決議及注意辦理事項辦理情形報告表  
中華民國 103 年度

決 議 、 附 帶 決 議 及 注 意 事 項		辦 理 情 形
項 次	內 容	
二十二	<p>或標租方式處分。政府機關以標售方式處分，其標售價格易成為區域性指標，更易形成政府帶頭炒房之不良印象，且與平抑房價之政策相違。行政院應責成相關單位將該等分回之住宅優先作為公營出租住宅或社會住宅，以較低價格出租給青年、弱勢家庭等，並協調建置一統籌運用之機制、平台統籌規劃辦理。</p> <p>近年來各級政府為發展經濟，屢以新訂或擴大都市計畫方式進行特定區開發，並採大範圍之區段徵收方式辦理，引發土地所有權人抗爭事件時有所聞；包括苗栗大埔案、林口 A7 開發案、桃園國際機場園區及附近地區特定區計畫案等；惟該等土地徵收案是否符合公益性與必要性備受各界質疑。政府不斷以配合經濟發展為由進行之特定區開發，卻未見因經濟成長所帶動之失業率下降或實質薪資增加，以嘉惠全民；反而推升土地價格上漲，使整體房價所得比持續攀升，造成民眾苦不堪言。爰要求行政院應全面檢討該等以發展經濟為目的將非都市土地劃入特定區之合理性及必要性，並責令相關機關調查已開發特定區用地之使用情況，於 6 個月內向立法院提出報告。</p>	左列決議事項未涉本中心業務。
二十三	<p>針對經濟部、行政院農業委員會及內政部營建署於 103 年度單位預算項下，皆編列「易淹水地區後續治理及維護管理計畫」，共計編列 17 億 9,980 萬 2,000 元（計畫期程預定為 103 至 108 年，總經費計 635 億元，分 6 年辦理），有鑑於經濟部在「易淹水地區水患治理計畫」之成效檢討報告未盡詳實且後續治理計畫尚在草案階段，即逕行編列後續計畫預算；然立法院現已為即將屆滿之「水患治理特別條例」，重新針對「流域綜合治理特別條例草案」（預計經費上限為 600 億元，分 6 年執行，以特別預算編列），刻正進行朝野黨團協商中。囿於目前國家財政拮据，為避免政府預算及資源重複投入造</p>	左列決議事項未涉本中心業務。

行政院人事行政總處公務人力發展中心  
立法院審議中央政府總預算案所提決議、附帶決議及注意辦理事項辦理情形報告表  
中華民國 103 年度

決 議 、 附 帶 決 議 及 注 意 事 項		辦 理 情 形
項 次	內 容	
二十四	<p>成浪費，爰要求經濟部、行政院農業委員會及內政部營建署應會同相關單位，俟「流域綜合治理特別條例草案」於立法院三讀通過後，除應加強治理計畫之監督管理及考核機制，並應重新檢討是項後續治理計畫預算重複編列造成中央政府總預算排擠問題與繼續編列之必要性。</p> <p>根據中央銀行統計，截至 2013 年 9 月底止，全體本國銀行對中國跨國債權攀升至 351 億美元，再創新高，更較 2008 年底之 34.8 億美元成長逾 10 倍，扣除第一名海外基金掛帳的盧森堡，中國實質上已成為本國銀行最高風險之國家。此外，我國銀行業赴中國投資風險總量增加快速（至 2013 年第 2 季止，國銀赴中投資風險總量占淨值倍數為 0.46 倍；上限為 1 倍）、人民幣存款急速累積（至 2013 年 11 月底，國內人民幣存款餘額為 1,551.23 億元，約新臺幣 7,600 億元），在中國金融業面臨影子銀行、房地產波動、地方政府財政惡化、逾放比升高之潛在危機下，我國金融業對中國之曝險增加，將升高整體營運風險；而新臺幣與人民幣之連結度加深，亦可能造成「通貨替代」效果，進而影響我國貨幣政策之效果。</p> <p>金融是一國經濟結構的關鍵部門，關係經濟、社會穩定及國家安全，行政院應責令相關單位嚴格遵守銀行業赴中投資風險限額控管，不應逕以放寬投資風險總量計算內涵之方式變相擴大風險限額，且風險總量為前一年度決算後淨值 1 倍之規範，不應再調整；另中央銀行、金融監督管理委員會等相關單位亦應密切注意我國人民幣需求增加對新臺幣連動及金融業之影響，並研擬相關因應措施，向立法院提出報告。</p>	左列決議事項未涉本中心業務。
二十五	<p>有鑑於跨太平洋戰略經濟夥伴關係協定（TPP）是目前全球最具影響力的自由貿易協定（FTA），也是台灣重要貿易夥伴。然因中國、</p>	左列決議事項未涉本中心業務。

行政院人事行政總處公務人力發展中心  
立法院審議中央政府總預算案所提決議、附帶決議及注意辦理事項辦理情形報告表  
中華民國 103 年度

決 議 、 附 帶 決 議 及 注 意 事 項		辦 理 情 形
項 次	內 容	
	<p>韓國及新加坡近幾年積極加入重要區域經濟整合（如東協、TPP、RCEP 等），而我國參與區域經濟整合程度卻相對偏低，已嚴重落後其他國家。然而，適當的自由貿易協定應是可引導資源運用以獲取高利益，帶來產業技術的升級與薪資水準的提高；反之則會使資源錯置，無法協助產業升級反而還會拉低薪資水準，升高失業率。有鑑於此，為避免其他國家 FTA 之洽簽，使我國經貿發展陷入困境，行政院、經濟部、外交部及相關各部會實應立即整合擬定我國 FTA 戰略藍圖、計畫及行動，並立即提出具體可行之產業、經貿調整策略及因應方案，且應致力於全球布局，更應以加入 TPP 等重要區域經濟整合為首要目標，積極融入亞太經貿整合的政策，停止依賴 ECFA 使我國經濟過度傾中，而使台灣主權受到侵蝕。</p>	
二十六	<p>為杜政府捐助設立財團法人等之董事長、執行長、總經理、院長或秘書長等職，淪為主管機關官員或特定人士退休或轉任時作為酬庸之用，更為避免官員於任職期間即不當行使職權企圖染指相關職位，爰要求行政院及所屬各部會針對各該財團法人之政府遴（核）派人員，其初任年齡不得逾 62 歲，任期屆滿前年滿 65 歲者，應於 3 個月內更換之。但處理兩岸、國防或外交、貿易及科技事務之財團法人負責人或經理人，因有特殊原因或考量，報經行政院核准者不在此限。但本人二親等內、在對岸涉及經濟利益者，不得出任。</p>	左列決議事項未涉本中心業務。
二十七	<p>為杜政府捐助設立財團法人等之董事長、執行長、總經理、院長或秘書長等職，淪為主管機關官員或特定人士退休或轉任時作為酬庸之用，爰要求行政院及所屬各部會應於官方網站公開揭露各該財團法人政府遴（核）派人員之相關規定，及政府遴派人員之姓名、任期、遴（核）派理由等相關資訊。</p>	左列決議事項未涉本中心業務。

行政院人事行政總處公務人力發展中心  
立法院審議中央政府總預算案所提決議、附帶決議及注意辦理事項辦理情形報告表  
中華民國 103 年度

決 議 、 附 帶 決 議 及 注 意 事 項		辦 理 情 形
項 次	內 容	
二十八	針對行政院及所屬依預算法第 41 條規定應函送立法院審議之財團法人預算書案，各財團法人應將政府遴（核）派人員之職權說明、個人簡歷資料（學、經歷）、薪酬、福利（各名義之獎金及補貼等）等相關資料，一併函送立法院，以利國會監督。	左列決議事項未涉本中心業務。
二十九	行政院及所屬主管之各該財團法人應遵循利益迴避，爰要求各該財團法人之董事、監察人、政府遴派或核派人員不得假藉職務上權力、機會或方法，圖其本人或關係人之利益；且政府遴派或核派人員本人及其配偶、直系親屬，不得與其所屬財團法人為買賣、租賃、承攬等交易行為。	左列決議事項未涉本中心業務。
三十	據資料顯示，行政院轄下所屬單位捐助（贈）、投資之財團法人或事業機構中，高達 33 家之董（監）事或總經理等重要職務，由行政院 10 職等以上之退休人員擔任，比率高達 19.64%，如再包括其他 10 職等以下或現任公務人員，比率將更大幅提升，為此，要求行政院轄下所屬機關捐助（贈）財產累計金額超過 50%之財團法人或事業機構之常務董（監）事（理事長、副理事長）及經理人（總經理、秘書長），應專任，不得於其他公司有兼任之情事。	左列決議事項未涉本中心業務。
三十一	目前中央政府各機關單位對於立法院各委員會會議通過之臨時提案，多數衍了事，未積極辦理；為落實國會之監督權，爰要求中央政府各機關單位應列管追蹤立法院各委員會會議通過臨時提案之辦理情形，並自立法院第 8 屆第 5 會期始，於每會期初向各該委員會提出報告。	遵示配合辦理。
三十二	補充保費健保新制開辦已滿 1 年，此案執政當局蠻橫堅持錯誤政策，不顧十餘年來二代健保之法令研修，令國人備感痛心。其中，補充保費來源之一的兼職所得，全民健康保險法第 31 條第 1 項第 2 款「非所屬投保單位給付之薪資所得」，讓廣大兼職的弱勢大眾被剝兩層皮。經	左列決議事項未涉本中心業務。

行政院人事行政總處公務人力發展中心  
立法院審議中央政府總預算案所提決議、附帶決議及注意辦理事項辦理情形報告表  
中華民國 103 年度

決 議 、 附 帶 決 議 及 注 意 事 項		辦 理 情 形
項 次	內 容	
	<p>社會輿論反彈後，衛生福利部雖陸續排除兒童及少年、中低收入戶、中低收入戶老人、領取身障者生活補助費者或勞保投保薪資未達中央勞工主管機關公告基本工資之身障者、在國內就學且無專職工作之專科學校或大學學士班學生等身分適用，但掛一漏萬，仍無助解決兼職所得不公的問題。近年台灣薪資凍漲、低薪化，卻又面臨物價卻節節上漲，許多青壯年往往須兼任第二份工作才能勉強餬口養家，現在又要繳納兩份健保費，看到有錢人買豪宅竟可貸款 99%，相對剝奪感油然而生。爰要求行政院除應修正「全民健康保險扣取及繳納補充保險費辦法」，將在國內就學且無專職工作之大專學生之兼職所得扣取補充保險費下限提高外，並應全面檢討兼職所得等其他補充保費課徵項目與費率之規定，於立法院第 5 會期開議前將「全民健康保險法」相關修正案送至立法院審查，期以改正補充保費之缺失。</p>	
一	<p>二、司法及法制委員會審查決議部分：</p> <p>公務人力發展中心職掌行政院所屬公務人員之管理發展及訓練事項，近三年為辦理訓練輔導及研究業務均編列超過六千萬元之預算，惟此等公務人員訓練之成果與績效評量，現行僅以問卷調查滿意度等投入面向之調查結果為指標，對於培訓後受訓者之專業能力、領導能力、政策規劃能力、論述決策能力及組織貢獻度等培訓目的最重要的實際成果績效指標則付之闕如。爰此凍結「人力資源研究發展」預算五分之一，直至公務人力發展中心針對實際成果提出「公務人力培訓績效指標具體改善計畫」，並向立法院司法及法制委員會報告，經同意後始得動支。</p>	<p>本中心業擬具「公務人力培訓績效指標具體改善計畫」，並於 103 年 5 月 29 日立法院第 8 屆第 5 會期司法及法制委員會會議專案報告，經決議准予動支，提報院會。</p>
二	<p>「e 等公務園」於 91 年設置，當時運用 FLASH 開發動畫模式，但是 FLASH 僅 683 適用桌上型</p>	<p>本案已於 103 年 1 月 14 日以總處授發字第 1030300041 號函將本中心之辦理情形</p>

行政院人事行政總處公務人力發展中心  
立法院審議中央政府總預算案所提決議、附帶決議及注意辦理事項辦理情形報告表  
中華民國 103 年度

決 議 、 附 帶 決 議 及 注 意 事 項		辦 理 情 形
項 次	內 容	
三	<p>及筆記型電腦，並不支援智慧型手機或平板電腦等行動裝置。當初設計未考量資訊之變遷與升級，而今公務員幾乎人手一機甚至二機以上之行動裝置，但卻未能隨時上網到「e 等公務園」，如果人事行政總處認為「e 等公務園」有存在之必要，人事行政總處就該修正系統設置，讓智慧手機或平板等行動裝置隨時可連結到「e 等公務園」。</p> <p>「e 等公務園」網站學習平台課程生硬，且未能與國際接軌，爰要求公務人力發展中心應以網路頻道「TED」為例，邀請各領域傑出知名人士分享其經驗與成就。事實上各部會甚至行政院及總統府，常不定期邀請國內外跨領域大師演講，主辦單位通常會收錄在單位之網站，若公務人力發展中心能整合各部會資源，將國際級大師之演講放在「e 等公務園」課程，這就是很好的學習課程。爰請人事行政總處統整各單位，製作一系列大師開講的課程，以增進公務人員知識甚至與國際無縫接軌。</p>	<p>函復立法院。</p> <p>本案已於 103 年 1 月 14 日以總處授發字第 1030300041 號函將本中心之辦理情形函復立法院。</p>